

Dism++帮助文档

[文档副标题]

小鸭子

初雨团队 | 浮云市 天马路 火星村 10086 号

我们是一线战友！

——初雨团队

.....、留香、Mouri_Naruto、小鸭子、小青蛙

第一款 API 级别的 Dism GUI 实现

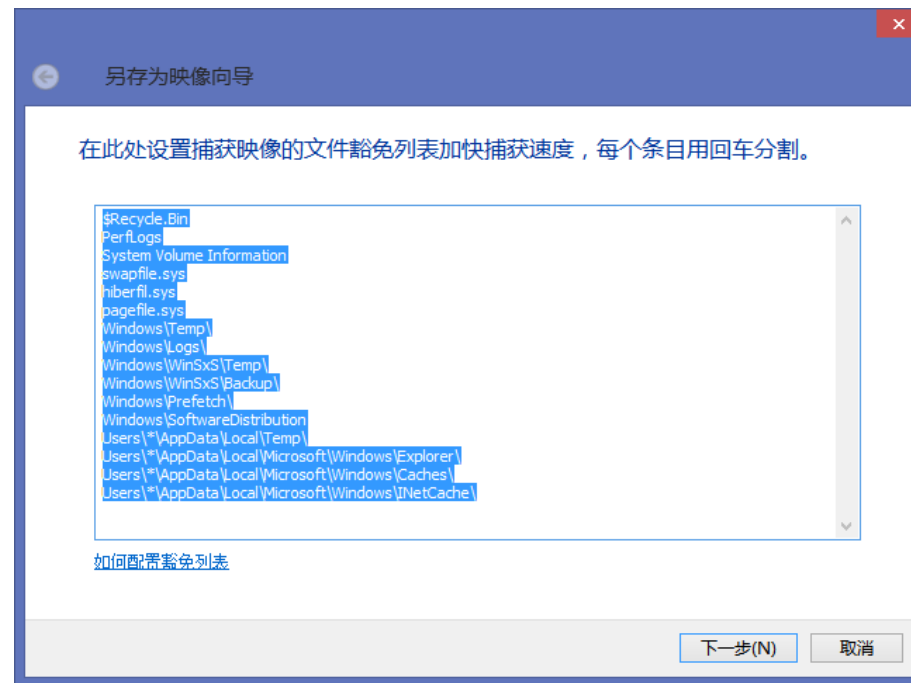
授人以鱼不如授人以渔

1. 快速入门

1.1. 如何备份系统

温馨提示：Dism++可以不进 PE 直接热备份当前系统。

俗话说又“备”无患，现在 Dism++ 能够直接将当前系统备份为 WIM、ESD（温馨提示 ESD，非常耗费时间），无需进入 PE。
使用方法很简单，选中当前系统 在点击 文件 - 另存为映像，如下图



然后再点击，下一步，先无视捕获排除列表。



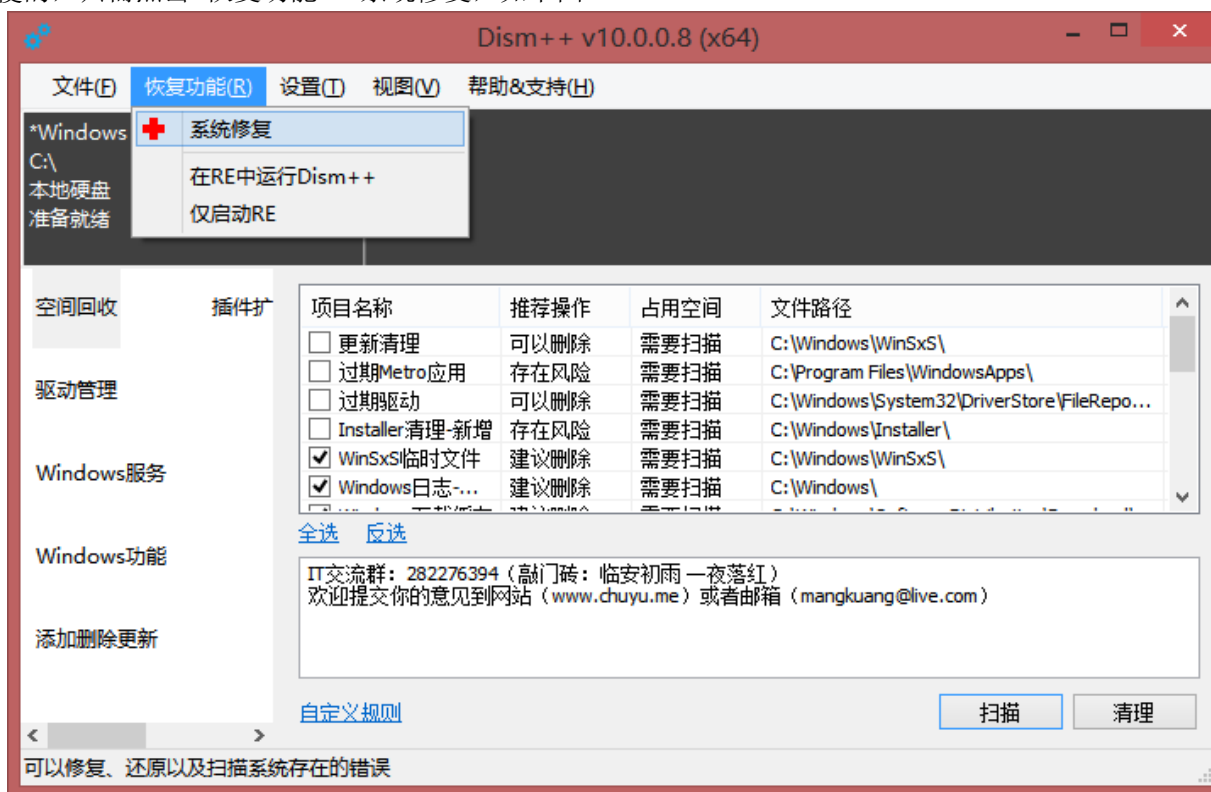
这时，程序默认填写这些信息，你可以双击修改他们，然后点击完成。这时选择备份路径即可，当文件已经存在时，将自动增量到老文件中。最后请耐心等待。

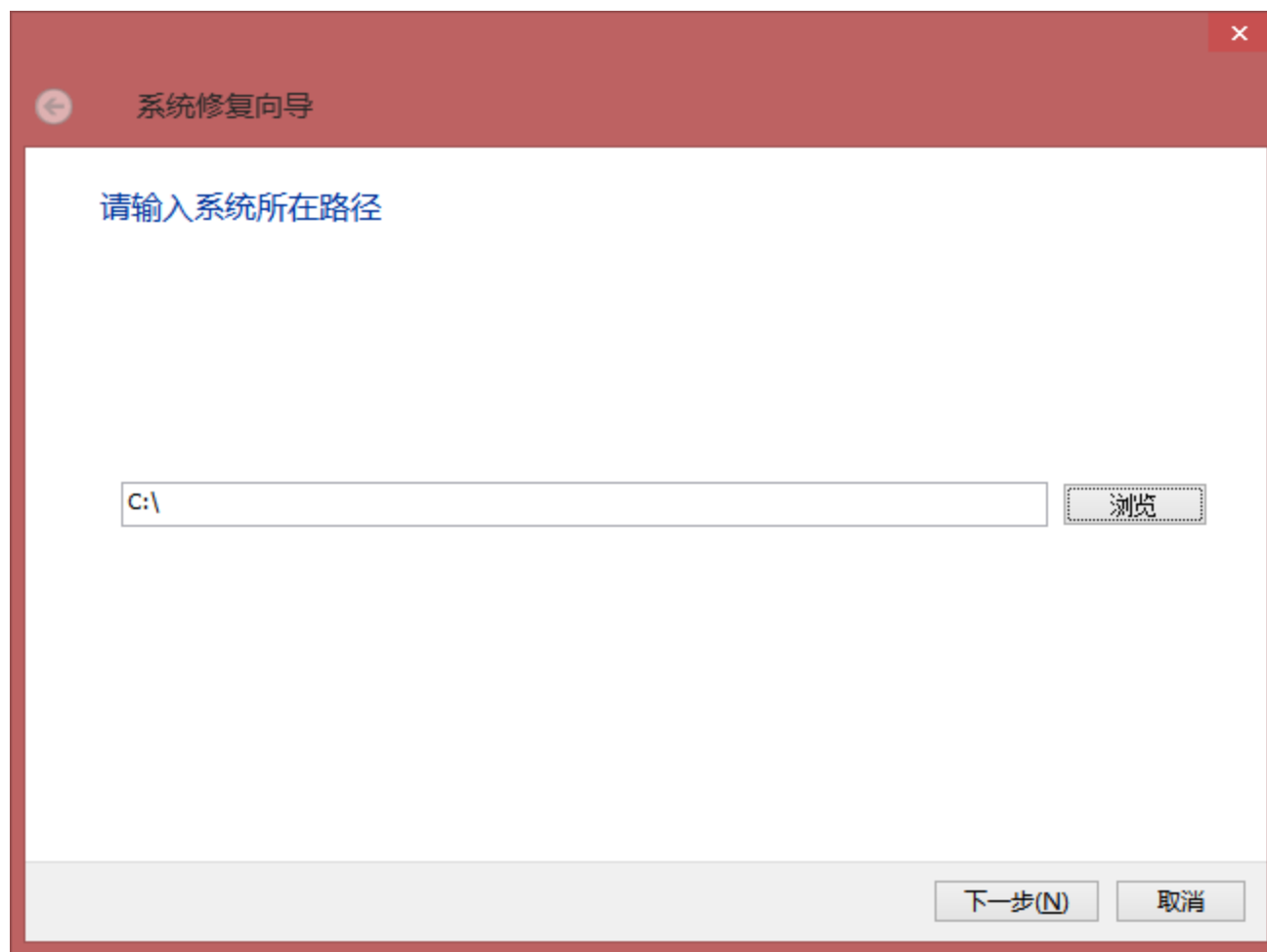
温馨提示：在线备份依赖系统的 Volume Shadow Copy 服务，请确保该服务正常启用，并且开启冰点、UWF 等功能的计算机中无法使用。

1.2. 如何还原备份

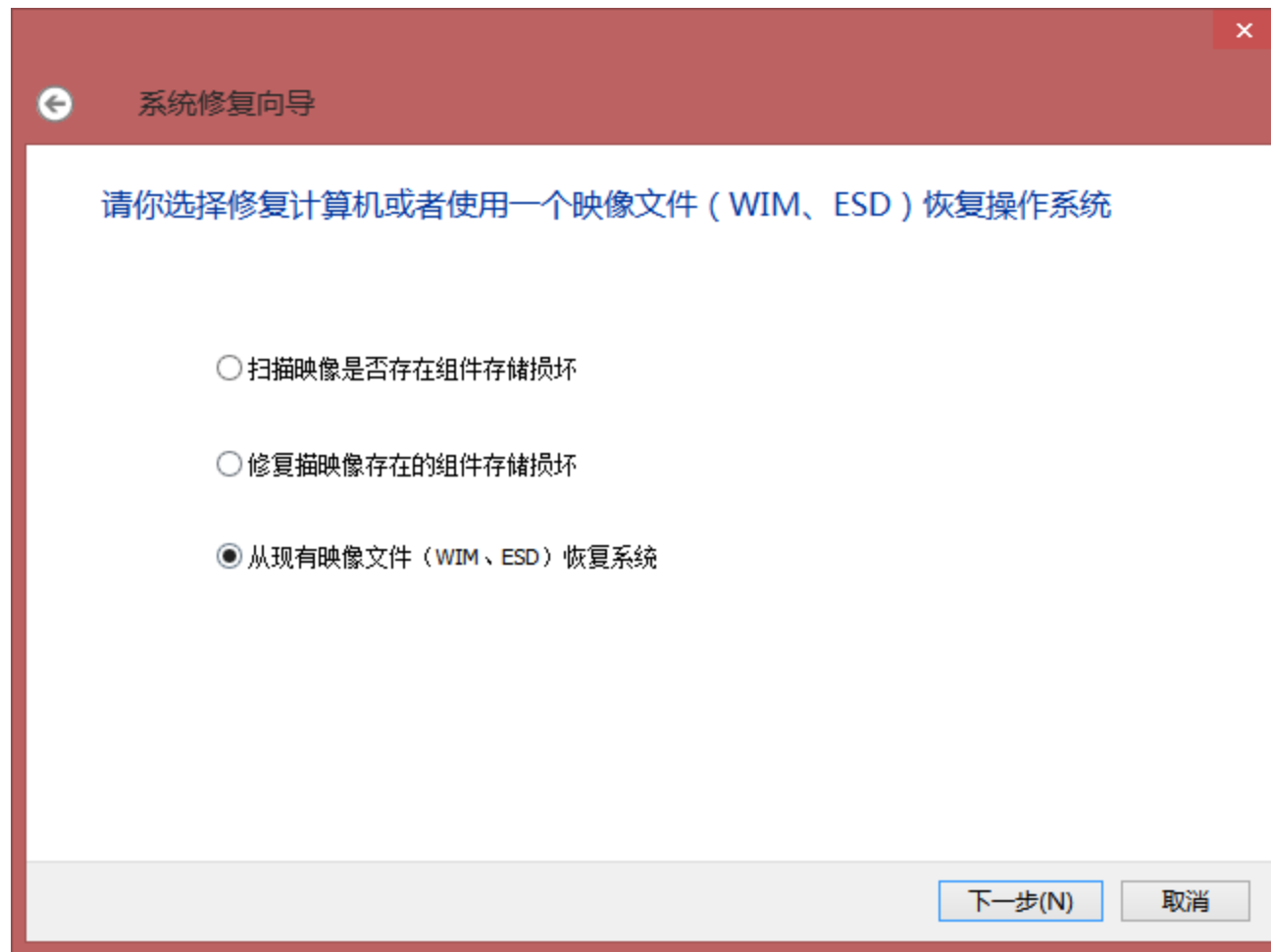
温馨提示：Dism++支持热还原，如果系统还能正常启动，你可以在当前系统中直接还原到以前保存的 WIM 或者 ESD 文件。

修复系统也是非常方便的，只需点击 恢复功能 - 系统修复，如下图

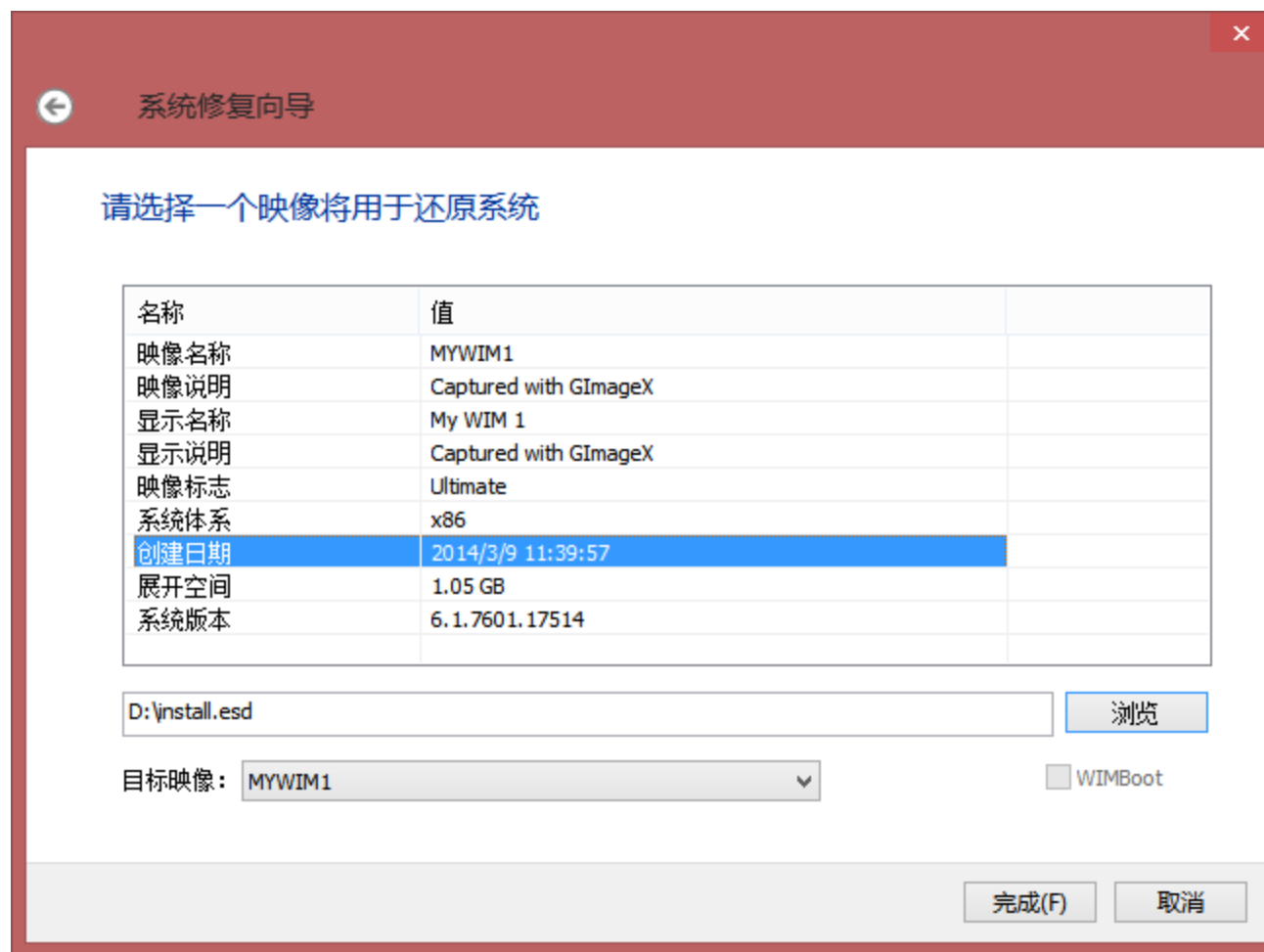




然后，选择需要修复的系统分区，在点击下一步。



选择 从现有的映像文件（WIM、ESD）恢复系统



浏览映像文件所在路径并选择适合的映像，点击完成即可。

1.3. 使用空间回收减少映像体积

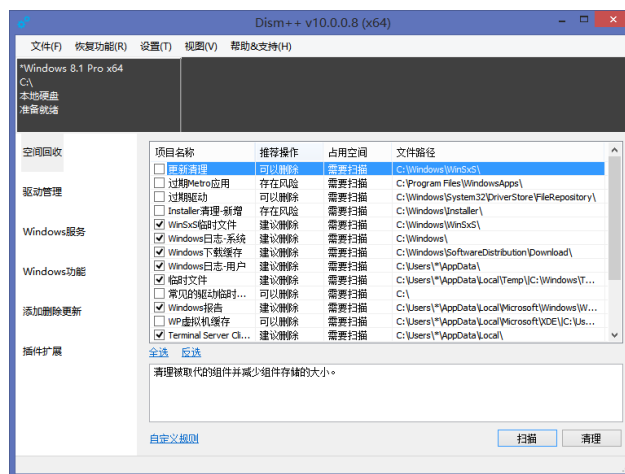
温馨提示：建议在安装更新后在使用此更新清理固化更新，以达到最佳效果。更新清理会固化以安装的更新，剔除多余副本。

温馨提示：更新清理遇到远程失败时请不要紧张，这是 Windows 8.1 系统自身文件占用，点击恢复功能—在 RE 中运行 Dism++即可。如果提示其他错误代码，建议重启计算机然后继续。

温馨提示：删除垃圾时返回其他程序正在使用是正常情况，请无视……

空间回收或许是大家最常用的功能，也是 Dism++的核心功能之一。点击每个项目会在详细信息中显示该项目的描述。每个项目拥有自己的安装等级，建议删除，则表示可以安全的放心删除。可以删除表示，建议定期删除，尤其是那些缓存垃圾。存在风险表示该项目可能存在不稳定因素，需要时间去检验，因此请你慎重对待存在风险的项目。

最后你可以选中需要清理的项目，然后直接点击清理。也可以先点击扫描，程序会估算大约可以释放多少空间，然后再考虑是否删除。



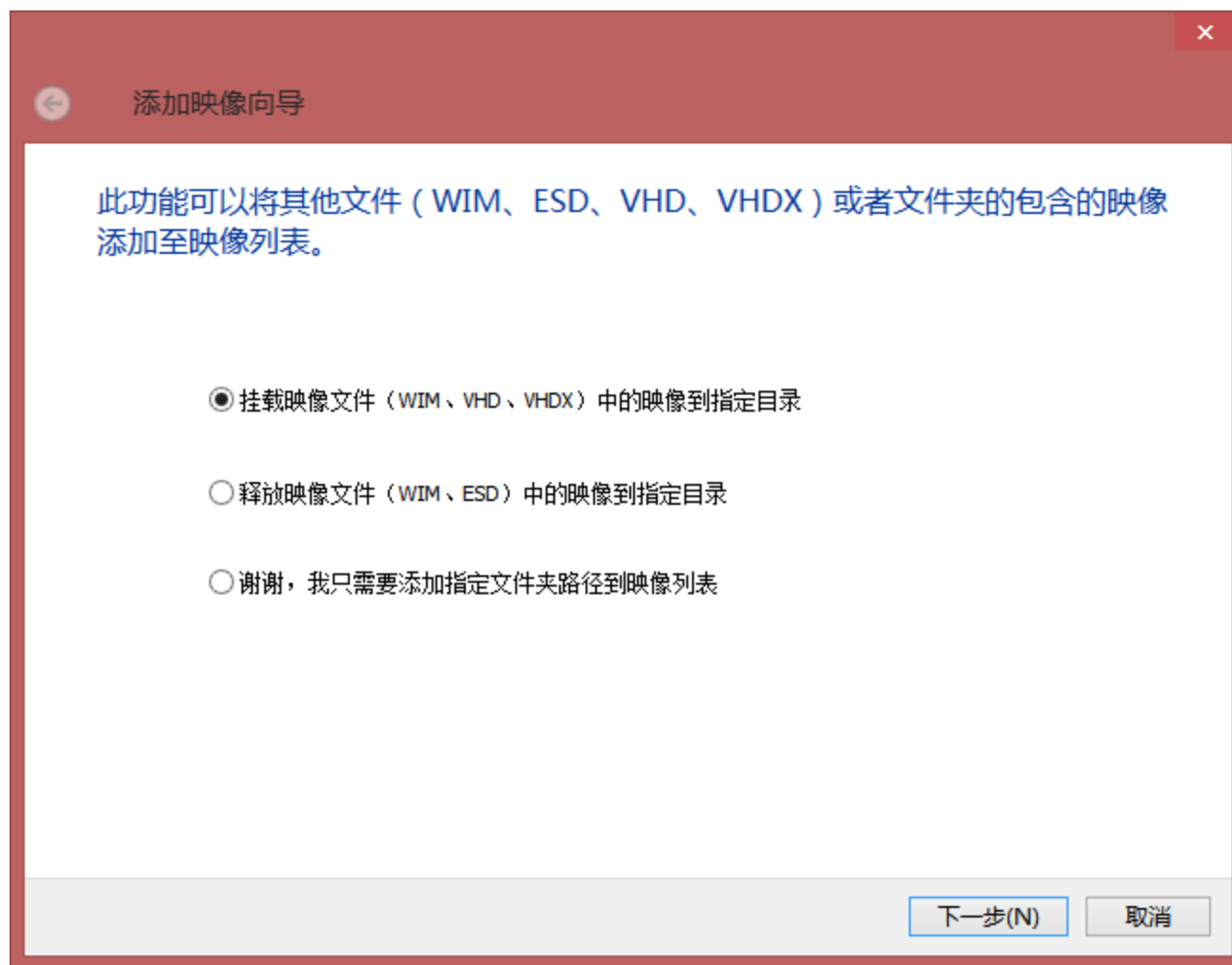
1.4. Dism++特性支持状态

操作系统	支持的特性（高版本系统已经包含所有低版本系统特性）
Windows 7	<ul style="list-style-type: none">● 系统热备份、热还原特性（无需进入 PE 直接备份或者还原当前系统）● 基础 WIM 功能支持（创建 WIM 文件、挂载以及释放 WIM 映像）● 调整 Windows 功能（即/Get-Features）● 添加删除更新（即/Get-Packages）● 添加删除驱动（即/Get-Drivers）
Windows 8	<ul style="list-style-type: none">● 快速挂载 WIM 特性● 增强 WIM 支持（创建 ESD 文件，释放 ESD 或者 ESD 转 WIM）● 系统修复支持（即/Cleanup-Image /RestoreHealth）● 删除 Windows 功能（即/Disable-Feature /FeatureName /Remove）● Metro 应用管理
Windows 8.1	<ul style="list-style-type: none">● 完整的更新固化支持（即/Cleanup-Image /StartComponentCleanup /ResetBase）
Windows 8.1 With Update1	<ul style="list-style-type: none">● 创建 WIMBoot 压缩 WIM 文件，以及释放 WIMBoot 启动映像
Windows 10	<ul style="list-style-type: none">● 能力管理

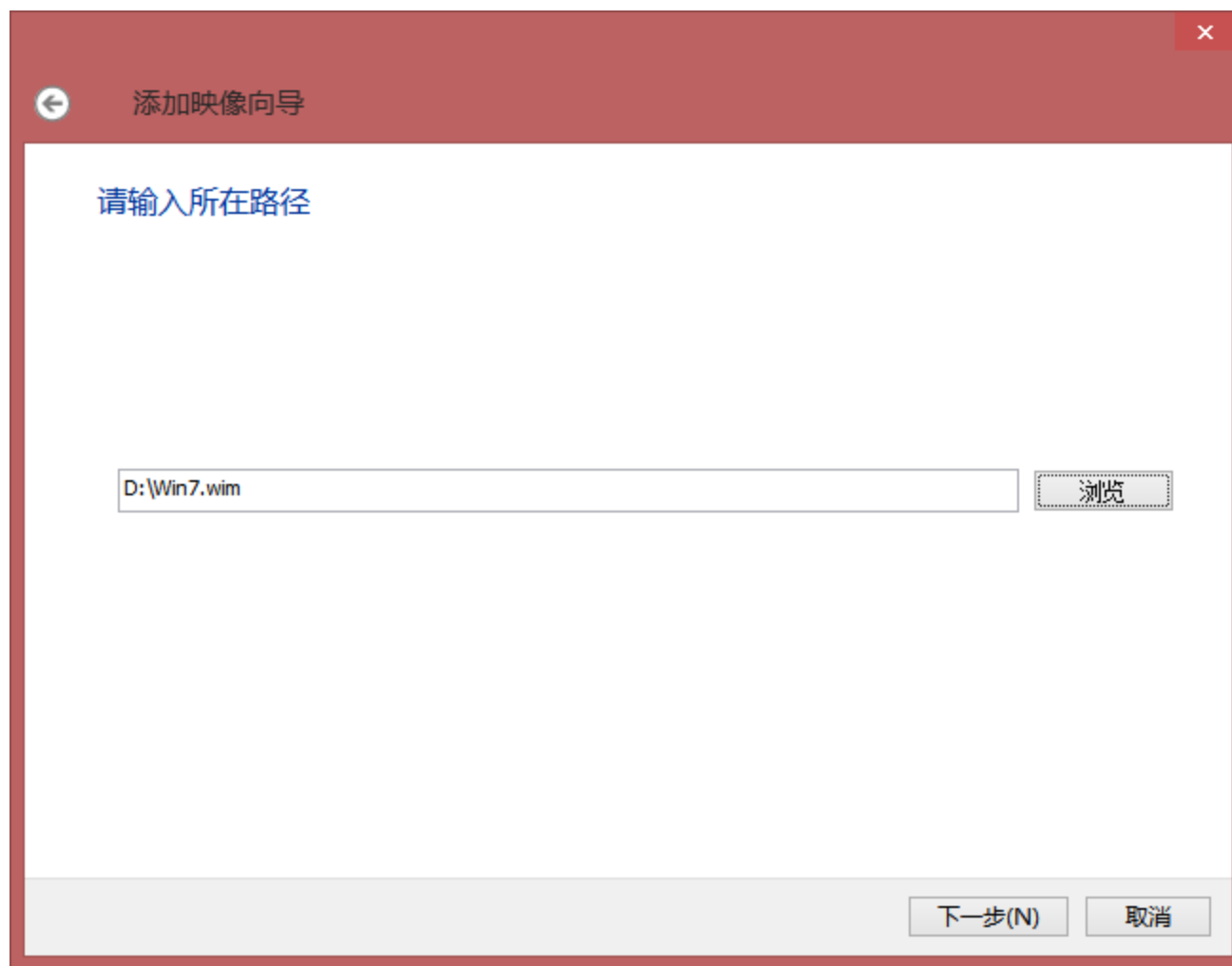
2. 映像管理

2.1. 添加映像

Dism++支持离线处理，你可以将 WIM、ESD 文件中的映像挂载或者释放到当前计算机。你可以点击文件 - 添加映像（也可以按快捷键 **Ctrl+N**）

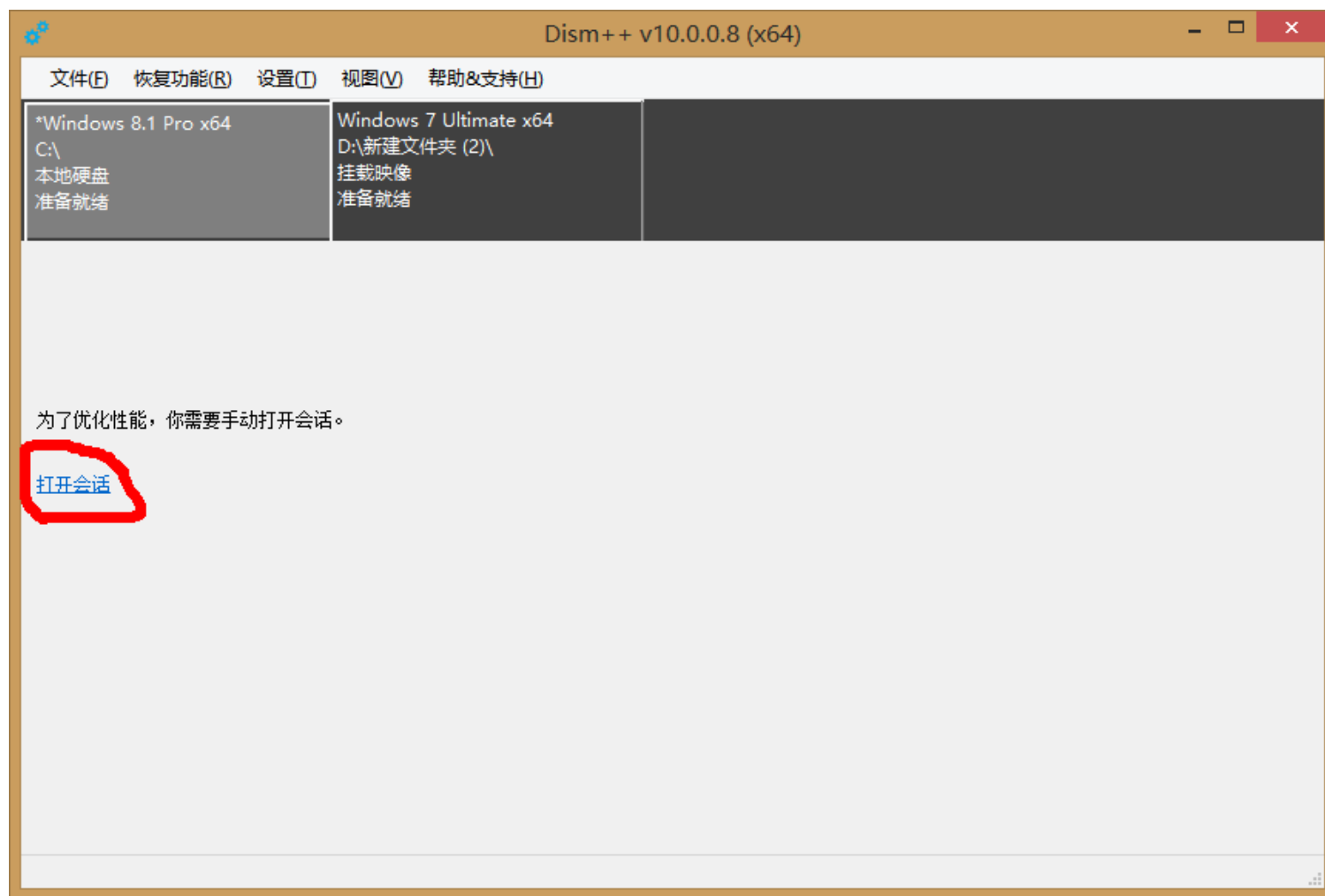


一般推荐使用挂载，该模式下会比较方便。然后点击下一步



选择一个 WIM 文件后继续，选择挂载路径即可





操作完成后，标签中会显示系统名称。点击打开会话 即可处理映像

2.2. 保存映像

如果你是通过挂载映像的方式，在完成操作后，可以选择文件 保存映像。

这时你会看到这个提示，增量保存或者直接保存。如果你选择增量保存，会在原 WIM 文件中追加一个映像索引，而直接保存着直接覆盖目标。

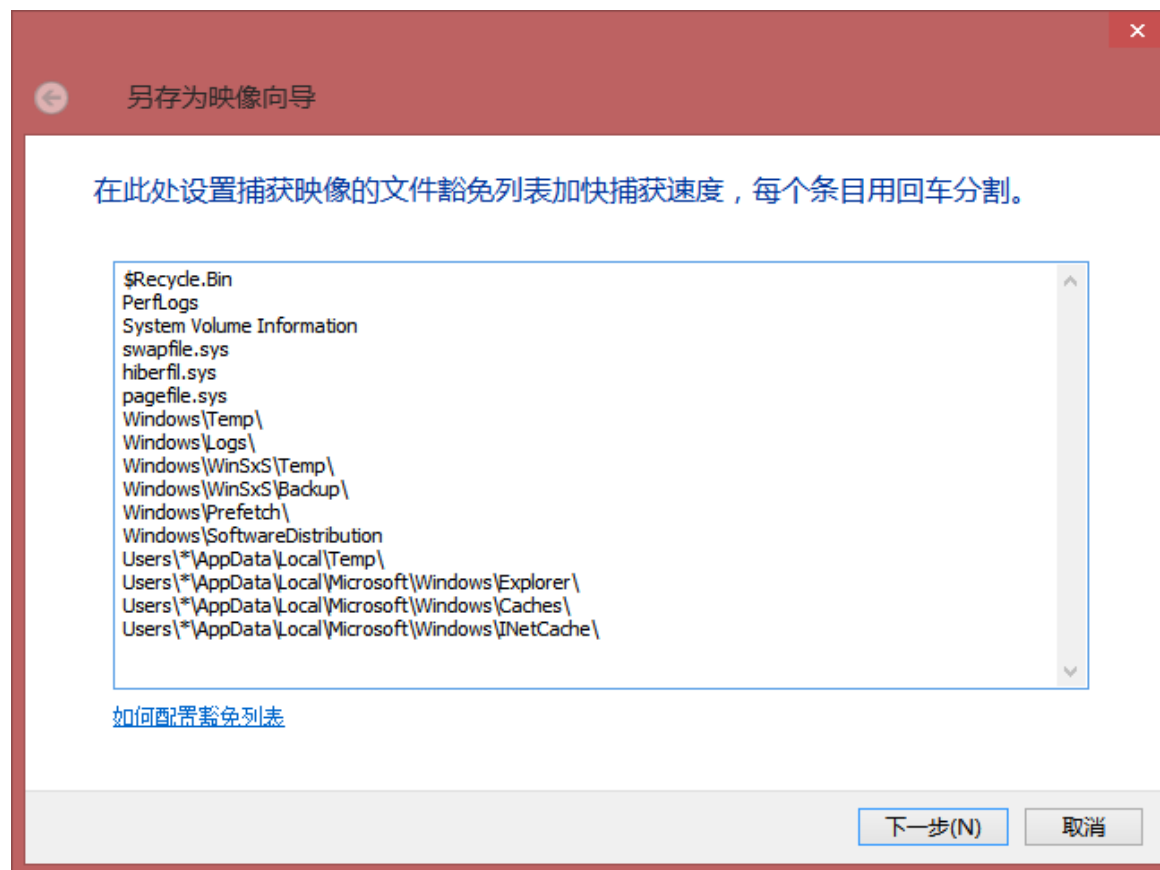


当然你也可以选择另存为映像，这样你可以指定新的 WIM 或者 ESD 文件。使用方法也很简单，点击文件 – 另存为映像即可

2.2.1. 文件排除列表

另存为映像还有一个特殊功能，那就是文件排除。Dism++在保存时会自动跳过列表中的文件以提高速度。文件排除列表也支持简单的正则。

温馨提示：设置过多的规则可能会影响保存速度。



PerfLogs

排除 X:\PerfLogs 文件或者文件夹

Windows\Temp\

排除 X:\ Windows\Temp\ 文件夹下的所有子文件夹，等效于 Windows\Temp*

Users*\AppData\Local\Temp\

排除所有 X:\Users*\AppData\Local\Temp\ 正则匹配命中的文件夹正则仅支持*, 比如*.dat 等

2.3. 卸载映像

在你不需要以前的挂载的映像时，你可以使用此功能删除以前挂载的映像。使用方法也是非常简单的，只需要点击文件 – 卸载映像即可。

温馨提示：卸载映像时不会保存映像数据，如果需要保存数据，请使用保存映像或者另存为映像

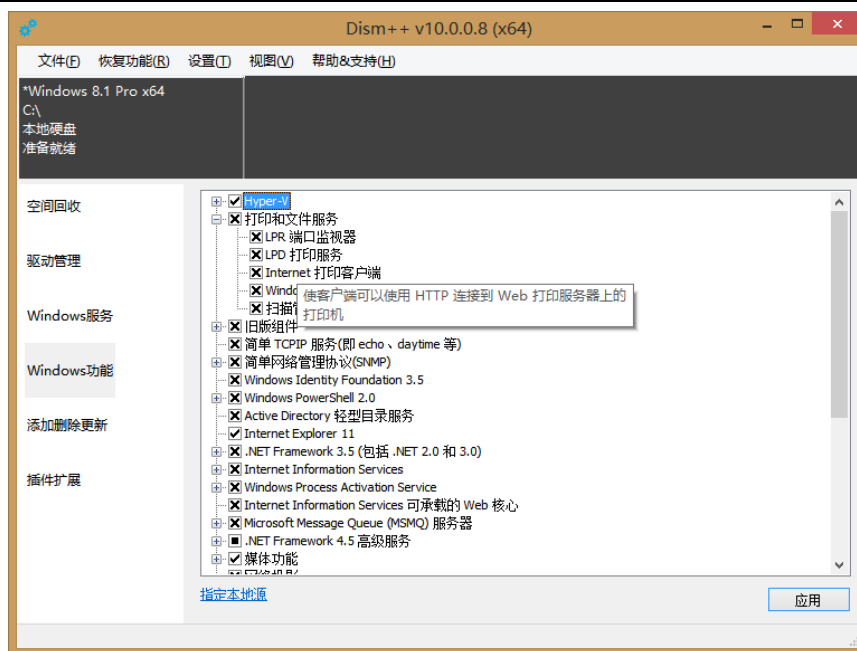


3. Windows 功能

3.1. 如何调整功能

此功能等价于 `/Get-Features` 命令，安全可靠，操作完全可逆。

温馨提示：✓表示该功能彻底启用，✕表示功能已经彻底删除（Win7 不支持），□表示该功能没有启用，中间黑款表示该功能已经启用但是子功能存在其他状态。



使用时，将功能调整为对应需要的状态，然后点击应用即可。

3.2. 指定本地源（不支持 Win7）

本地源可以大幅度加快功能的打开速度，本地源可以同时设置多条，每条用回车分隔。

- 添加 ISO 路径：X:\sources\sxs（X 表示 ISO 光盘盘符）
- 其他脱机系统路径：X:\test\mount\Windows 或者 X:\Windows
- 现有 WIM 文件的 3 号映像：Wim:X:\installer.wim:3

具体如下图所示：

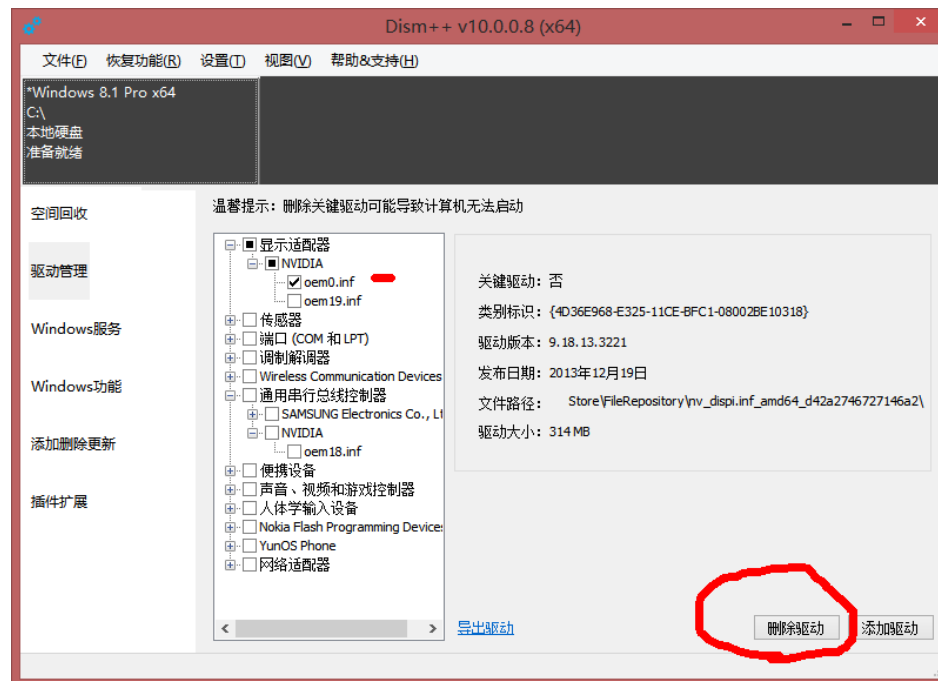


4. 驱动管理

此功能等价于/Get-Drivers 命令，如果需要删除无效驱动，建议使用空间回收中的驱动清理。

4.1. 删除或者导出驱动

只需选择需要处理驱动然后点击删除驱动或者导出驱动即可，如下图所示。



4.2. 添加驱动

此功能等同于/Add-Driver，点击添加驱动后，选择一个包含驱动信息的文件夹。Dism++会自动将驱动添加到系统中。

温馨提示：添加的驱动仅支持 inf，如果你需要添加 exe 的驱动，你可以先将 exe 安装到本机，然后利用驱动导出功能，导出 inf 驱动。

5. 添加删除更新

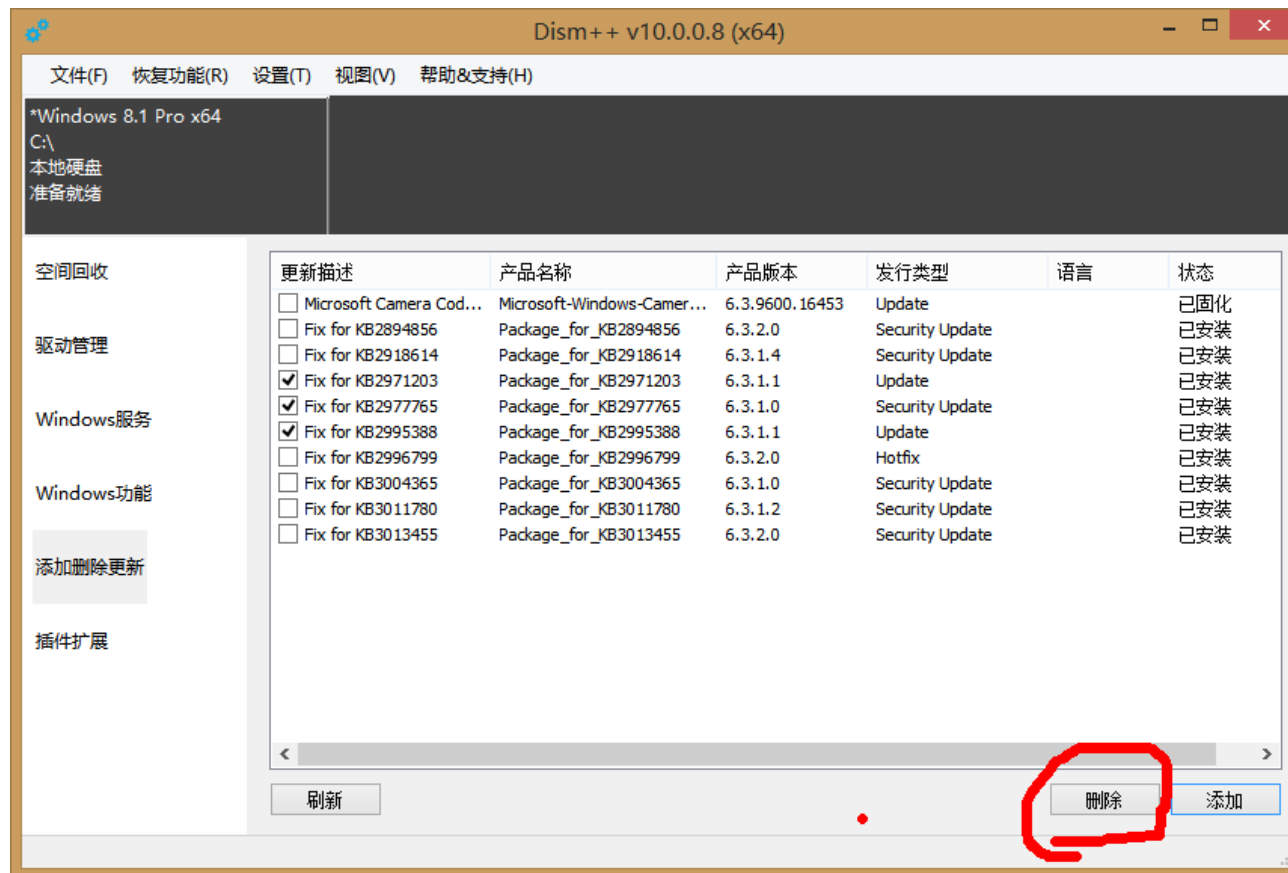
此功能等价与/Get-Packages 命令，如果需要更新清理，请使用空间回收中的更新清理。其中状态为已固化的更新是无法删除的，因为此更新对应的空间已经释放。

5.1. 添加更新

可以将 cab 或者 msu 添加到映像（可以按住 Ctrl 选择多个更新），点击添加即可使用此功能。

5.2. 删除更新

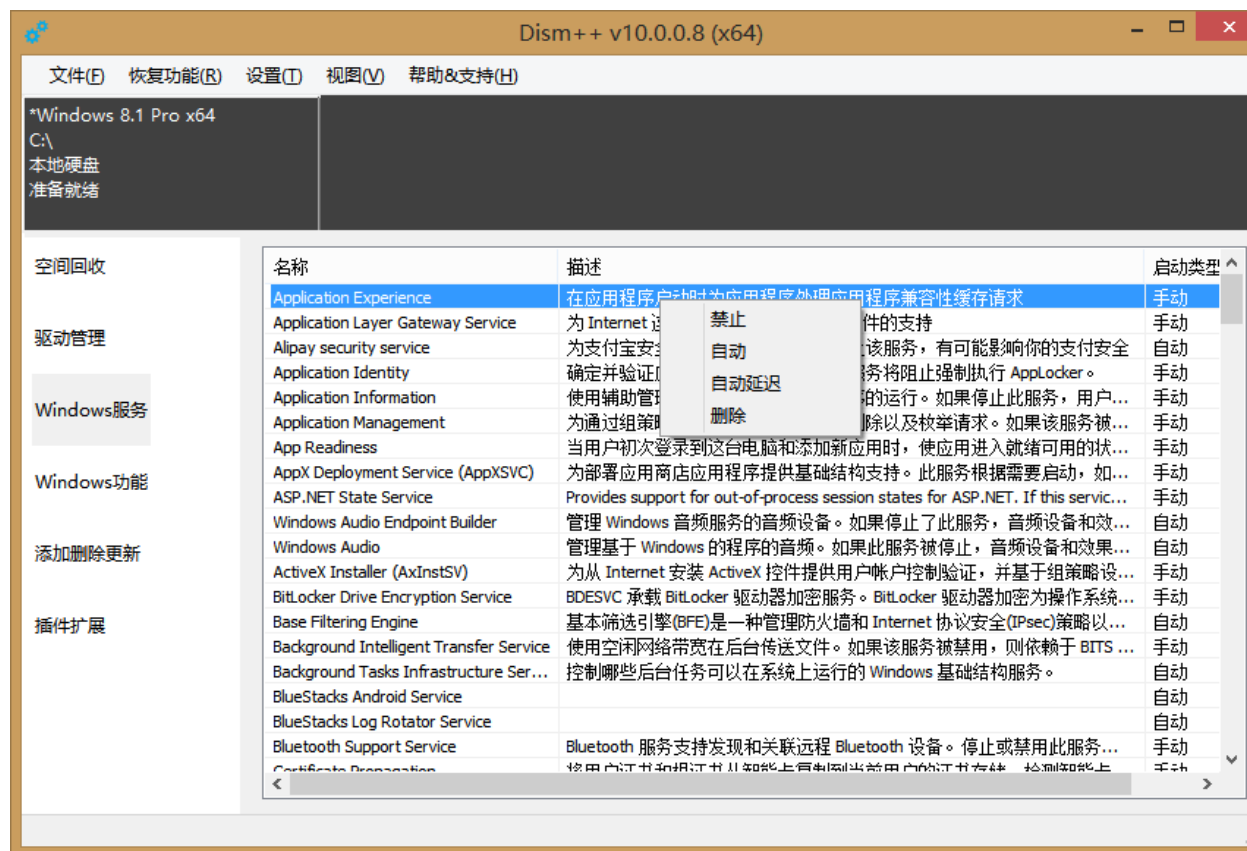
此功能可以删除你不需要的更新，选择不需要的，然后点击删除即可，如下图所示。



6. Windows 服务

此功能可以调整系统服务的状态。

6.1. 调整服务状态



如上图所示，只需要在你需要更改的服务上右键，然后选择对应的状态即可。

温馨提示：有些服务右键没有反应是因为目标服务被系统保护无法修改。

