

电脑资产管理系统 使用说明书 VER 3.0

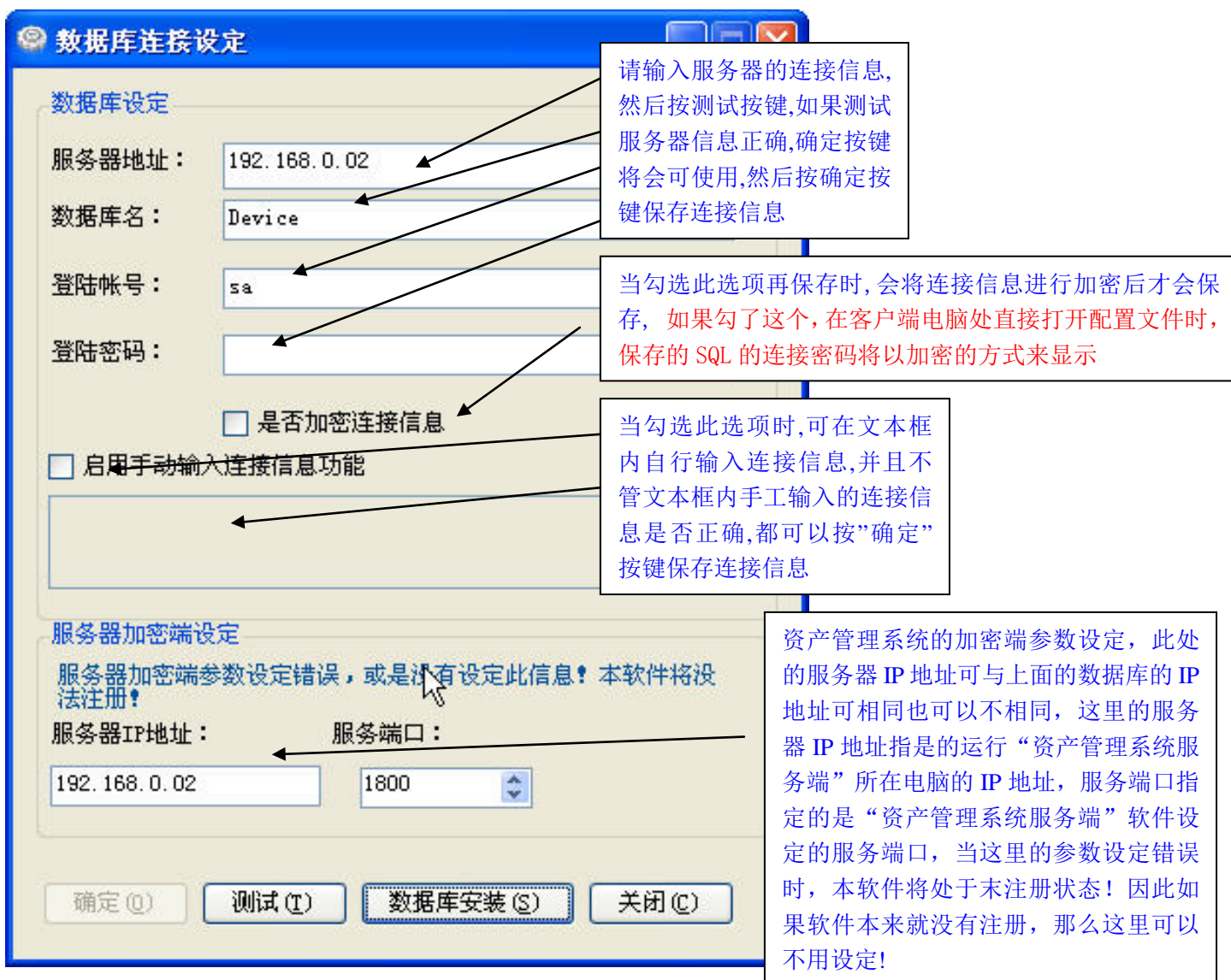
本说明主要分三部分：

1. 软件的简略使用说明.(A)
2. 当想正式使用时，如何进行初始化的操作. (B)
3. 一些常见疑问的解答. (C)

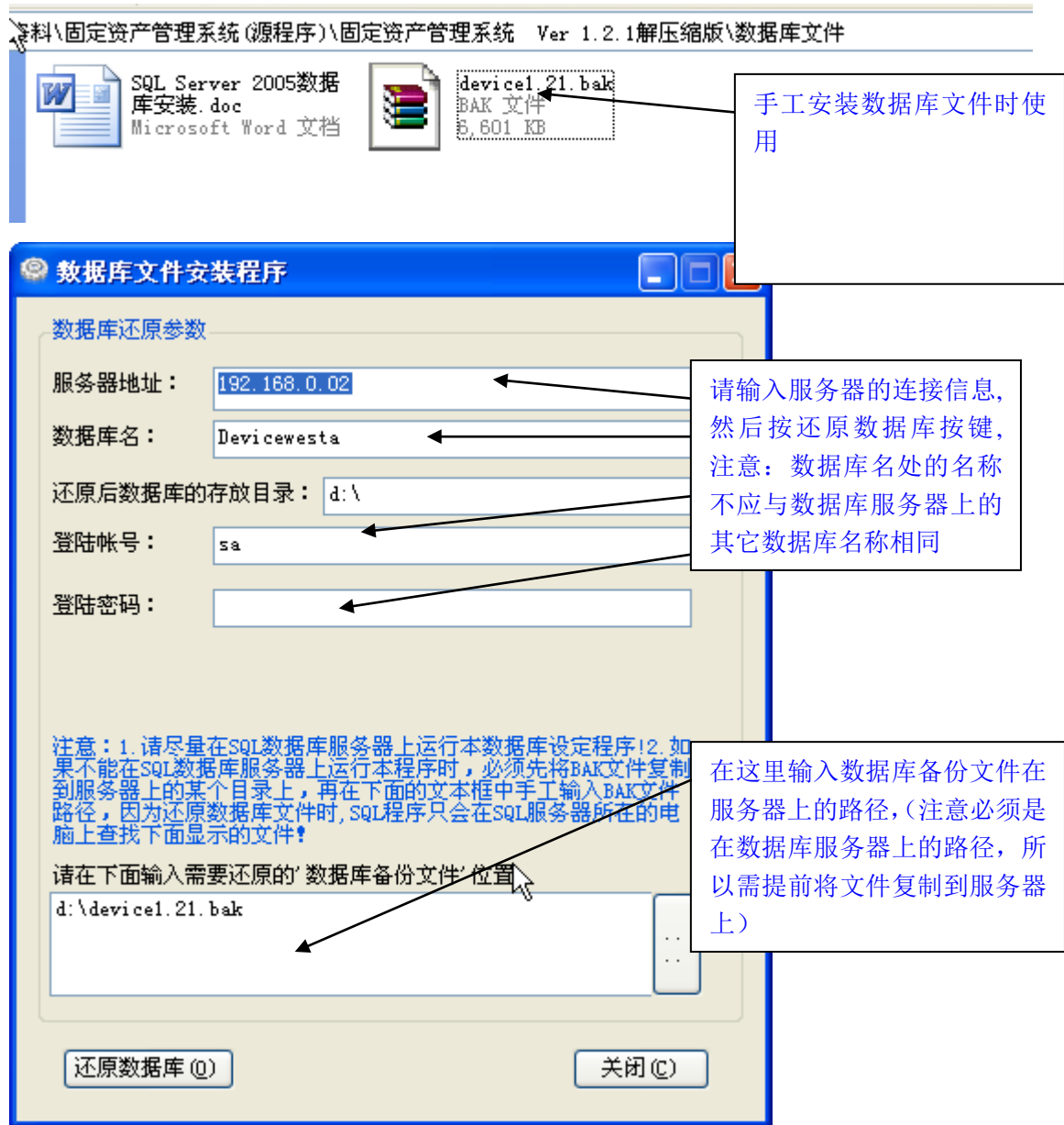
第一部分 软件的简略使用说明

软件安装主要流程：1.安装软件 → 2.手工安装数据库或是用连接程序安装数据库（建议用手工的方式安装，用软件安装的方式不一定能成功!）→3.设定连接服务器的参数→4.设定连接资产管理系统服务端的参数→5.设定并运行资产管理系统服务端→6.运行软件。





当每一次使用时, 可使用下面的功能来新建数据库, (你必须先安装好 SQL SERVER 2005), 并需将此软件安装在服务器上, 如果你不想安装此软件在服务器上, 或是想手工安装数据库文件, 请查看安装文件目录下的“数据库文件”目录的“SQL Server 2005 数据库安装.doc”文件并操作!

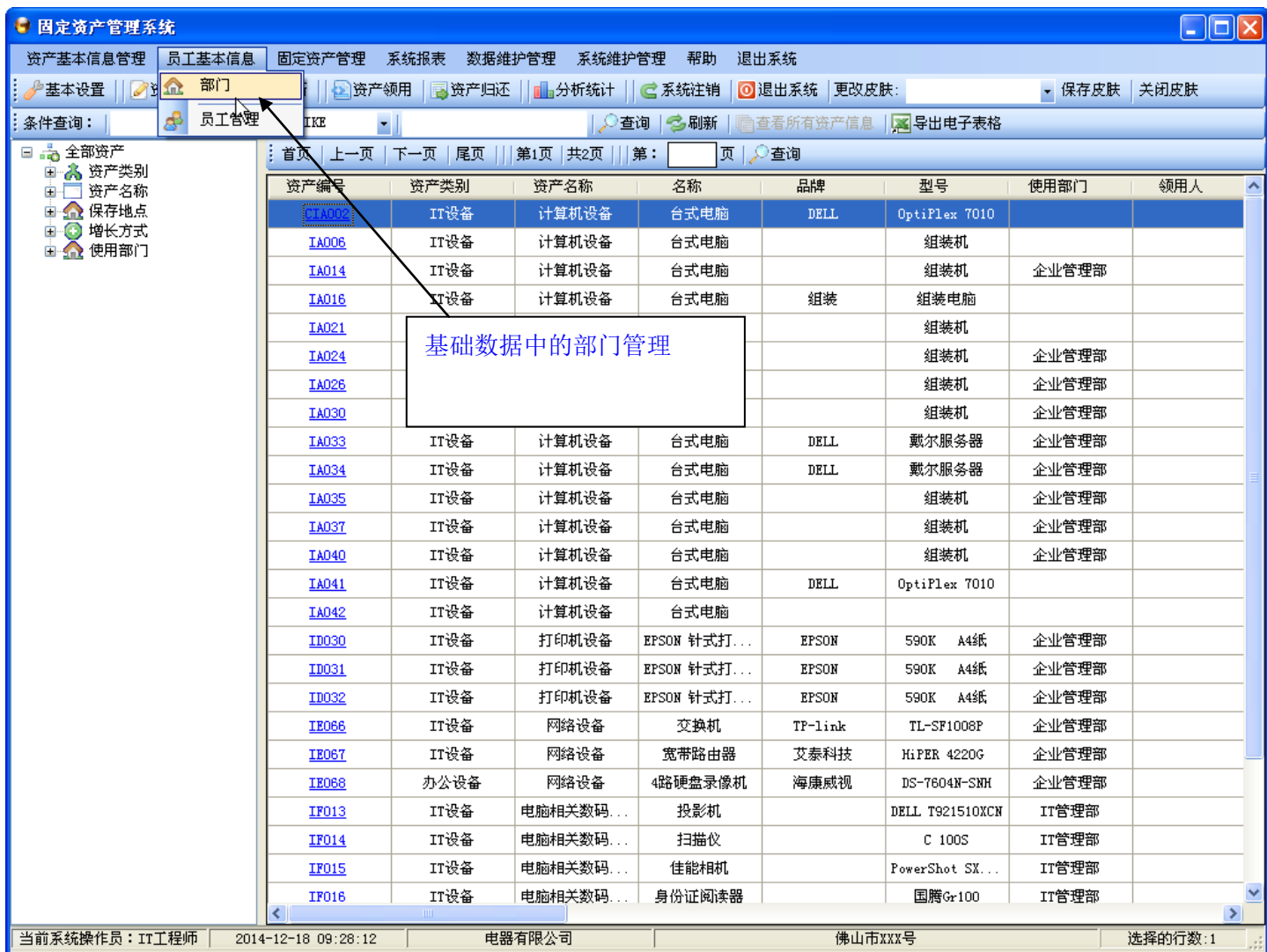


设定以上参数后, 就可以运作本软件了:





默认用户名为 **sa**, 密码为空



固定资产管理系统--部门管理

当前所选部门编号：

电器有限公司

企业管理

IT管理部

生产部

冲压车间

添加部门：

☒ 上级部门编号等于部门编号后面少2位

添加部门

上级部门编号：

部门编号：

部门名称：

保存设置

删除部门

修改部门

关闭窗口

当在左边的框内有部门资料不能显示时！请在下面的列表处选择并删除后，再在上方的文本框处新增符合相关要求的部门资料！

部门编号：

01

部门名称：

企业管理

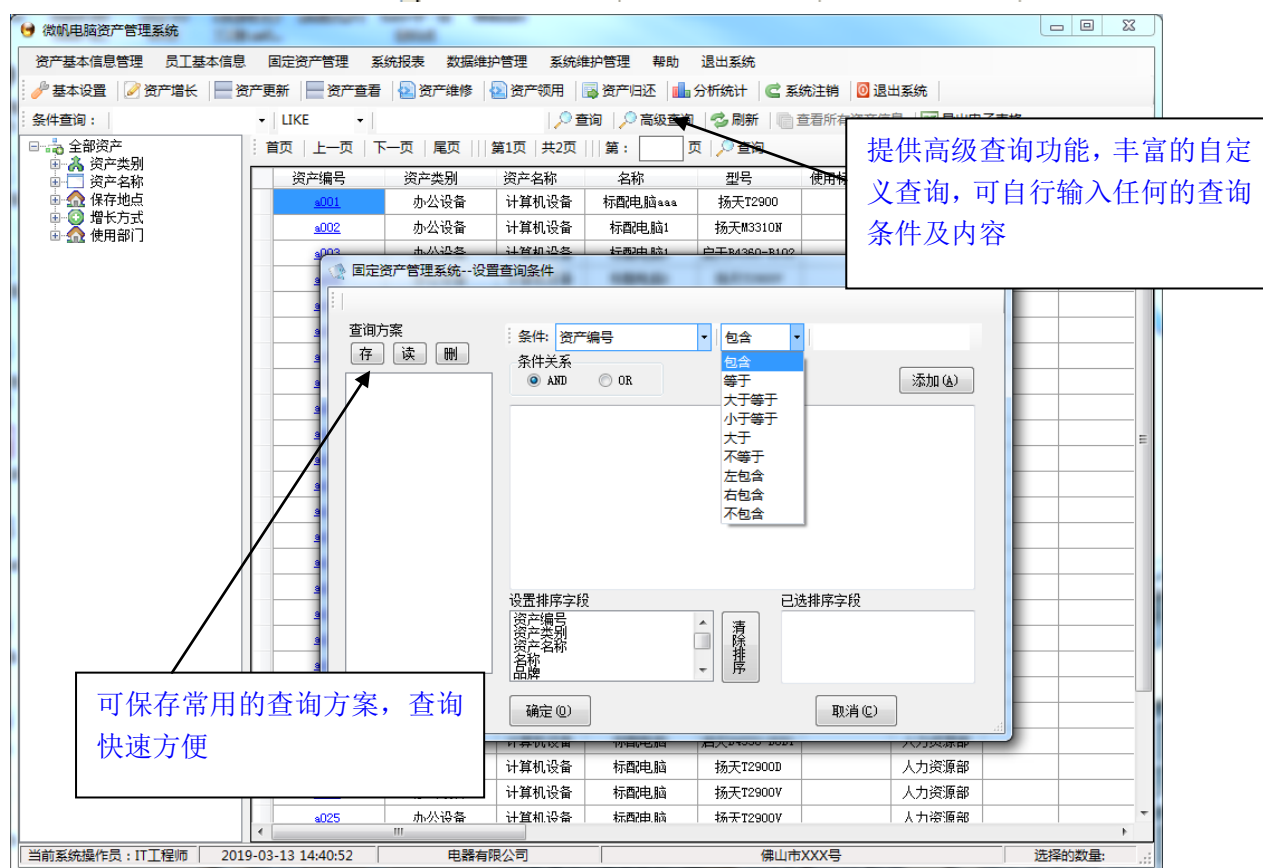
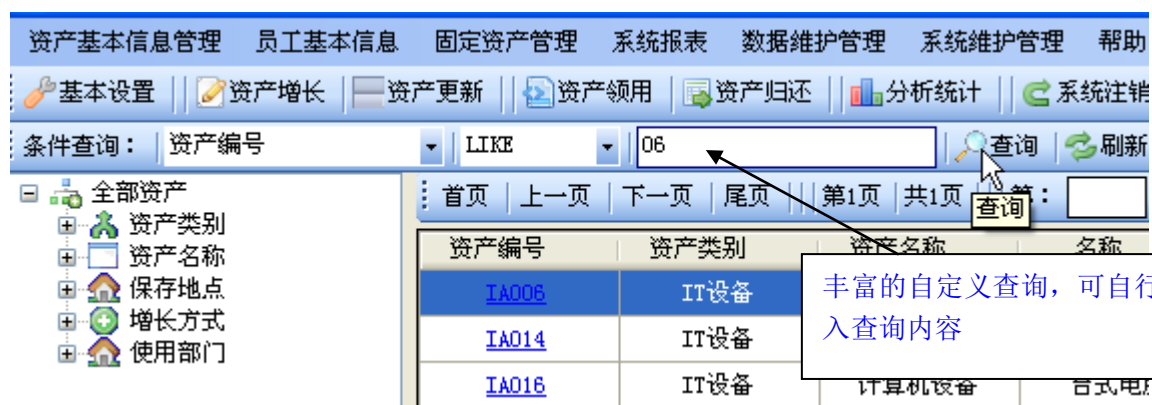
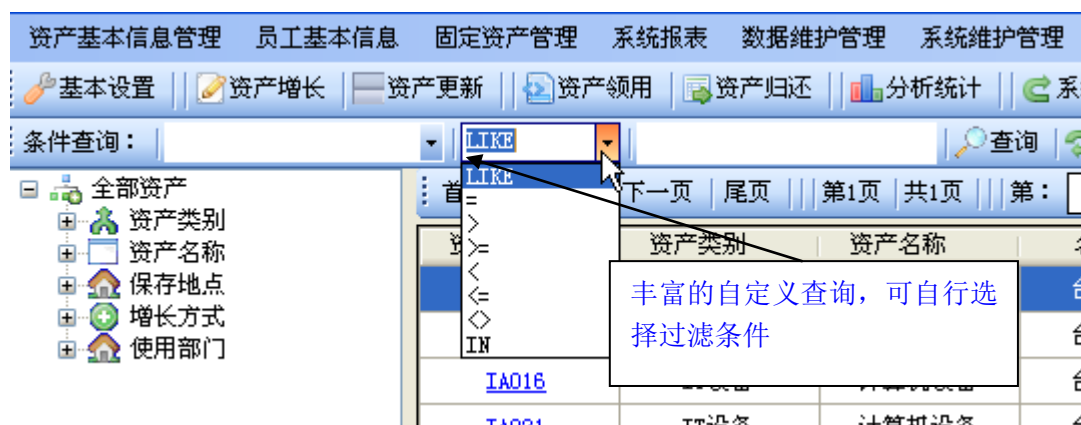
刷新数据

删除所选部门

在这里输入部门数据，编号规则为：例如生产部编号为 02,那么生产部的下属部门冲压车间的编应为 02 加两位数的编号！例如 0201，冲压车间的下级部门开料组的编号应为 020101。与“生产部”同级的“企业管理”的编号应为 01 或是 03

当有部门编号输入错后，可在这里显示并进行删除的操作

A5



增加资产的界面

固定资产管理系统--资产增加

一般信息

详细信息

附加信息

资产基本资料

资产编号：IG006

资产名称：电脑相关辅助设备

资产类型：IT设备

购买时间：2013年 1月27日星期日

预计寿命：年

供应商：

名称：

品牌：

型号：

配置：

1

单位：台

没有上传图像

选择相片

蓝色是必需填写项

资产入库信息

增长方式：购买

存放地点：办公室

保管人：

登记人：IT工程师

登记日期：2013年 1月27日星期日

资产保修信息

按此键将读取主表内所选定资产的详细内容填写在各字段内,特别适合当新增的资产与表内选定资产内容差不多的时候使用.

始日期：2013年 1月27日星期日

始日期：2013年 1月27日星期日

始日期：2013年 1月27日星期日

保修期限：0

保修期限：0

保修期限：0

年

年

年

读表选定设备

确定

关闭

A8

固定资产管理系统--资产增长

一般信息

详细信息

附加信息

资产基本资料

资产编号：设备-东东-A-001

资产名称：电脑相关辅助设备

资产类型：IT设备

购买时间：2014-12-18

预计寿命：0 年

供应商：

名称：

品牌：

型号：

配置：

单位：

数量：

选择相片

资产入库信息

增长方式：购买

存放地点：办公

登记人：IT工程师

登记日期：2014-12-18

资产保修信息

部件名称：

保修开始日期：2014-12-18

保修期限：0 年

部件名称：

保修开始日期：2014-12-18

保修期限：0 年

部件名称：

保修开始日期：2014-12-18

保修期限：0 年

读表选定设备

确定

关闭

编号不应超过 50 位（超短超好），而且最后的 2 到 3 位应是数字，这样软件会查找相同资产名称的资产编号并进行排序，并将最大的编号加 1 后,自动显示在资产编号处,因此不同的资产名称它的编号前缀必须是不同的，否则自动编号功能将会出错，那时你只能进行手工编号！例如:如果 A 设备与 B 设备的编号前缀是一样的，那么这两个设备都应选相同的资产名称，如果又想区别为不同类型号的设备。可在资产类型处选择不同的资产类型

A9

固定资产管理系统--资产更新

一般信息

详细信息

附加信息

主要信息

使用部门：

企业管理

使用标识：

SC08

设备状态：

正常

备用编号：

备用型号：

出厂编号：

显示器编号：

IA017

规格型号：

DELL17"液晶

出厂编号：

设备功能：

详细硬件信息

CPU：

P4 1.8

机箱：

达硕ATX

主板：

华硕

电源：

ATX250W

内存：

1G DDR

键盘：

三星

显卡：

Sis650

鼠标：

3D双飞燕

硬盘：

三星 80G

UPS：

山特TG500

网卡：

Sis900

电池：

网卡2：

提包：

软驱：

其他1：

光驱：

MAC：

00:0C:6E:24:1

备注：

软件信息：

(标准软件)

Windows XP Professional

Office 2003

nod32

金山快译

金山词霸

文档管理系统

信息交流系统 (Foxmail)

图片、文件上传中心

(部门软件)

ERP管理系统

CorelDraw9.0

Photoshop

AutoCAD 200X

前一个

后一个

刷新

确定

关闭

软件信息

A10

固定资产管理系统--资产更新

一般信息 详细信息 附加信息

系统信息

网络类型: 内部网 网络备注:

系统设定: -----

声卡功能: 关闭 USB功能: 关闭

IP地址: 192.168.0.193 IP地址2:

附加备注:

打印设定: -----

打印机1编号: ID011 打印机1名称: 630K A4纸

打印机1编号: ID009 打印机1名称: 670K+ A4纸

打印机1编号: 打印机1名称:

打印机1编号: 打印机1名称:

打印机1编号: 打印机1名称:

是驱动还是打印机

☐ 打印机 ☒ 打印驱动

是驱动还是打印机

☒ 打印机 ☐ 打印驱动

是驱动还是打印机

☐ 打印机 ☒ 打印驱动

是驱动还是打印机

☐ 打印机 ☒ 打印驱动

是驱动还是打印机

☐ 打印机 ☒ 打印驱动

前一个 后一个 刷新 确定 关闭

打印的安装情况,选择为打印机时,表示打印机是直接连接在此设备上的,选择为打印机驱动时,表示此打印机只是经网络或共享打印机的方式来连接在此设备上

固定资产管理系统--资产维修

常用记录

存 读 删

111
www
11
new
05

单据信息 维修图片

维修单编号: IT190010 资产编号: s001 查看 问题描述: ...

单据日期: 2019年 3月13日 资产类型: 办公设备

报修部门: 企业管理 名称: 计算机设备

报修人员: 品牌: 联想

报修单号: 型号: 扬天

报修时间: 2019-03-13 14:42:45 配置:

计划维修工时: 0.00 小时 使用标识:

显示器编号:

维修信息

维修部门: 实际开始日期: 2019-03-13 14:42:45

维修地点: 实际结束日期: 2019-03-13 14:42:45

维修人员: 实际维修工时: 0.00 小时 是否保修

实际修理费用: 0.00 元

维修单位: ..

机件更换: ..

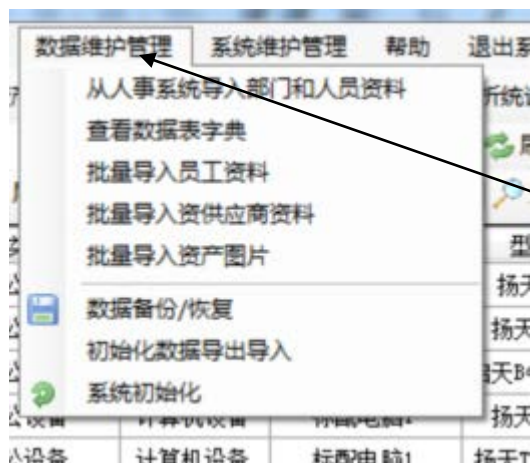
非常满意

制单人: 制单日期: 2019年 3月13日

读表选定设备 (需手动更新)资产更新 确定 关闭

资产维修记录功能,记录维修情况,

可保存常用的维修方案,双击相关方案名称,可快速自动填充相关资料



提供多种数据批量导入功能

IT设备管理—固定资产管理系统

资产基本信息管理 员工基本信息 固定资产管理 系统报表 数据维护管理 系统维护管理 帮助 退出系统

基本设置 资产增长 资产更新 资产

条件查询: LIKE 页 查询

全部资产

- 资产类别
- 资产名称
- 保存地点
- 增长方式
- 使用部门

系统报表

- 变更记录表
- IP设备总表
- 设备主表
- 打印表内选择项的标签(标准)
- 打印表内选择项的标签(自定义)
- 自定义报表管理

| 资产编号 | 名称 | 品牌 | 型号 | 使用部门 | 使用标识 |
|-------|--------------|-------|-----------------|------|----------|
| IA033 | 电脑 | DELL | 戴尔服务器123 | 文控中心 | QAServer |
| IA034 | 电脑 | DELL | 戴尔服务器 | 文控中心 | |
| IA035 | 电脑 | | 组装机 | 文控中心 | |
| IA036 | 电脑 | | 组装机 | 文控中心 | BlueBird |
| IA037 | 电脑 | | 组装机 | 中间仓 | SC08 |
| IA038 | | | | | |
| ID001 | HP 大幅面打印机 | HP | HP 450C A1纸 | 文控中心 | |
| ID007 | EPSON 平台式... | EPSON | 630K A4纸 | 总装车间 | |
| ID009 | EPSON 平台式... | EPSON | 670K+ A4纸 | 财务部 | |
| ID011 | EPSON 平台式... | EPSON | 630K A4纸 | | |
| ID012 | EPSON 平台式... | EPSON | 630K A4纸 | 成品仓 | |
| ID013 | EPSON 平台式... | EPSON | 630K A4纸 | | |
| ID014 | EPSON 平台式... | EPSON | 630K A4纸 | 材料仓 | |
| IE003 | 24口交换机 | | 尚易24口交换机 | | |
| IE004 | 24口交换机 | | 尚易24口交换机 | | |
| IE006 | 光纤网线转换器 | | NETLINK HTB-... | | |
| IE008 | 光纤网线转换器 | | NETLINK HTB-... | | |
| IE009 | 光纤网线转换器 | | NETLINK HTB-... | | |
| IE014 | 打印服务器 | | ADICO 1并口 | | |
| IE015 | 打印服务器 | | ADICO 1并口 | | |
| IE016 | 打印服务器 | | ADICO 1并口 | | |
| IE017 | 打印服务器 | | 中怡数宽 FS... | 文控中心 | |
| IE019 | 打印服务器 | | DLINK DP-300V | 文控中心 | |
| IE020 | 网络机柜 | | 大机柜 | 文控中心 | |
| IE021 | 网络机柜 | | 大机柜 | 文控中心 | |

打印资产标签(当想修改打印的内容时请进入"IP设备总表"窗口中的设计报表菜单内进行修改)

当前系统操作员: IT工程师 2013-1-27 17:14:07 佛山电器实业有限公司 佛山市XXXXX号 选择的数量:

| | | |
|---|---|---|
| 佛山电器实业有限公司 企业管理 标识: BlueBird 设备编号: 1A036 | 佛山电器实业有限公司 企业管理 标识: BlueBird 设备编号: 1A027 | 佛山电器实业有限公司 企业管理 标识: BlueBird 设备编号: 1A036 |
| 佛山电器实业有限公司 企业管理 标识: SC08 设备编号: 1A037 | 佛山电器实业有限公司 企业管理 标识: SC08 设备编号: 1A017 | 佛山电器实业有限公司 企业管理 标识: SC08 设备编号: 1A037 |

固定资产管理系统--资产更新

一般信息

详细信息

附加信息

主要信息

使用部门:

企业管理

使用标识:

SC08

设备状态:

正常

备用编号:

备用型号:

出厂编号:

显示器编号:

1A017

规格型号:

DELL17"液晶

出厂编号:

设备功能:

详细硬件信息

CPU:

P4 1.8

主板:

华硕

内存:

1G DDR

显卡:

SiS650

硬盘:

三星 80G

网卡:

SiS900

网卡2:

软驱:

光驱:

MAC:

00:0C:6E:24:B2:11

备注:

其他1:

MAC2:

(部门软件)

ERP管理系统

CorelDraw9.0

Photoshop

AutoCAD 200X

前一个

后一个

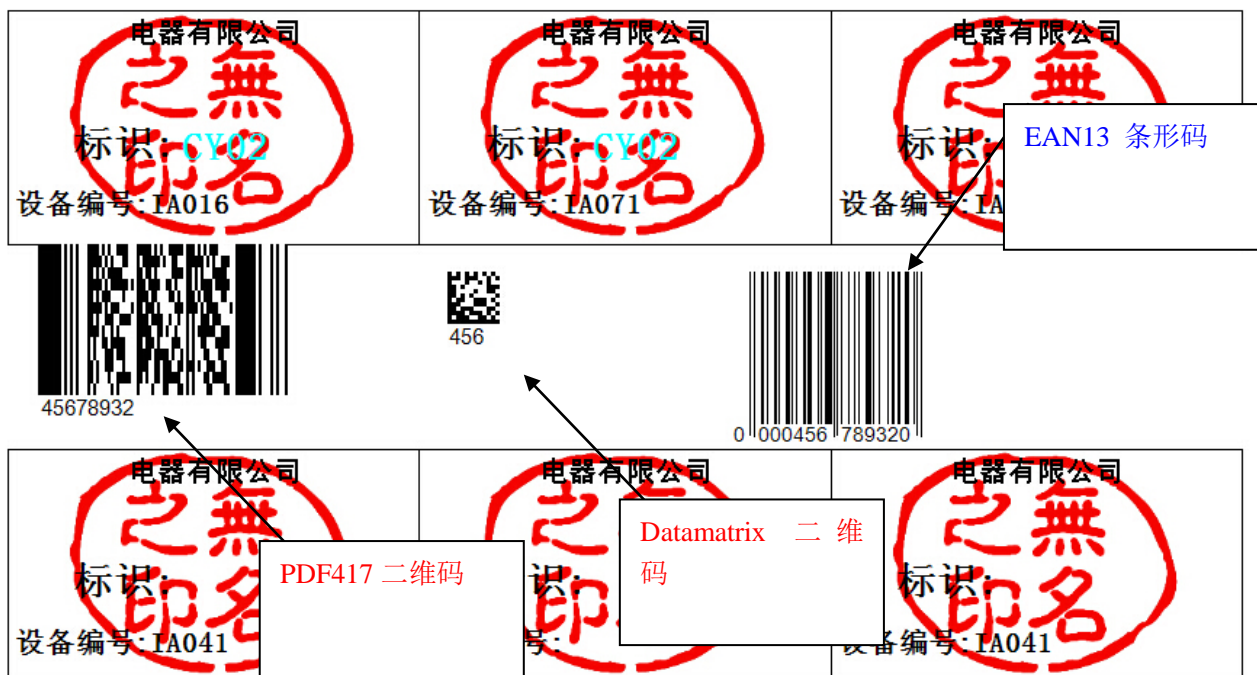
刷新

确定

关闭

本软件支持常用条形码例如:Code39, EAN8, EAN13 及二维码 PDF417, Datamatrix, 并且支持 QR 二维码.

你可以利用任一栏目来存贮条码数据, 例如备用编号等。但是你的数据的格式必须要与你所选择的条码的要求相符, 例如: 当选用 EAN13 条码格式时, 备用编号处必须是纯数字类型的 13 位数字, 不能少或大于 13 位数字, 建议使用 EAN13 条码, 因为此条码, 一般条码枪, 手机内的条码软件都能识别, 如果要使用其它条码你必须测试你的条码设备支不支持此条码编码。



标识: [设备表. 显示器号]

设备编号: [设备表. 显示器号]

[设备表. 资产编号]

数据

动作

- 设备表
 - 资产编号
 - 数量
 - 登记时间
 - 使用部门
 - 使用标识
 - 显示器编号
- 数据
- 报表树

属性

Barcode1 BarcodeObject

Expression: NoDataText

Text: [设备表. 资产编号]

外观

Angle: 0

Barcode: QR Code

Border: 2/5 Interleaved

Cursor: 2/5 Industrial

EvenStyle: 2/5 Matrix

EvenStylePriority: Codabar

Fill: Code128

HoverStyle: Code39

Style: Code39 Extended

Zoom: Code93

行为

AutoSize: Code93 Extended

Barcode

Gets or sets the barcode

Supplement 2

Supplement 5

PDF417

Datamatrix

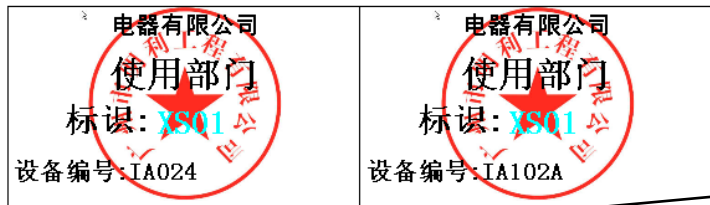
QR Code

Aztec

Flessey

GS1-128 (UCC/EAN-128)

打开报表设计处，在这里可以看到系统所有支持的条码类型



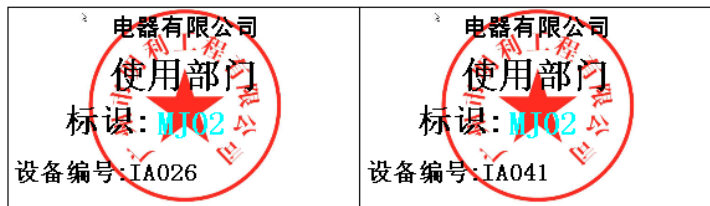
Code128 一维码



IA024

XS01

不带原数据内容的
QR 二维码



IA026

MJ02

带原数据内容的
QR 二维码

固定资产管理—IP设备总表

打印报表 设计报表 查询条件: LIKE 刷新 导出电子表格 打印IP设备总表 关闭

☐ 只打印选择的项 ☐ 只显示IP地址不为空的设备 ☒ 网络设备 ☒ 计算机设备 ☐ 电脑相关辅助设备

| 资产名称 | 使用部门 | 资产编号 | 显示器编号 | 使用标识 | 设备名称 | IP地址 | IP地址2 | 备注 | 主机出厂编号 | 名称 | MAC | MAC2 | 登记时间 |
|-------|------|-------|-------|----------|------------|-----------------|-------|----|--------|---------|-----------------|------|-----------------|
| 计算机设备 | | IA038 | | | | | | | | | | | 2013-1-24 15... |
| 网络设备 | | IE003 | | | 安装在二楼处 | | | | | 24口交换机 | | | 2003.1.1 |
| 网络设备 | | IE004 | | | 安装在二楼处 | | | | | 24口交换机 | | | 2003.1.1 |
| 网络设备 | | IE006 | | | 安装在二楼处 | | | | | 光纤网络转换器 | | | 2003.1.1 |
| 网络设备 | | IE008 | | | 安装在FMC部... | | | | | 光纤网络转换器 | | | 2012-12-15 1... |
| 网络设备 | | IE009 | | | | | | | | 光纤网络转换器 | | | 2003-1-1 |
| 网络设备 | | IE014 | | | | | | | | 打印服务器 | | | 2012-12-15 1... |
| 网络设备 | | IE015 | | | | | | | | 打印服务器 | | | 2012-12-15 1... |
| 网络设备 | | IE016 | | | | | | | | 打印服务器 | | | 2012-12-15 1... |
| 计算机设备 | 文控中心 | IA033 | IA015 | OAServer | | 192... | | | | 电脑 | | | 2012-12-19 |
| 计算机设备 | 文控中心 | IA034 | | | | 192... | | | | 电脑 | 00:00:9F:28:... | | 2012-12-19 1... |
| 计算机设备 | 文控中心 | IA035 | | | | 192... | | | | 电脑 | 6C:62:6D:4F:... | | 2012-12-19 1... |
| 计算机设备 | 文控中心 | IA036 | IA027 | BlueBird | | 192... | | | | 电脑 | 00:0C:76:42:... | | 2012-12-12 1... |
| 网络设备 | 文控中心 | IE017 | | | | 192.168.0.0.018 | | | | 打印服务器 | 00:00:02:F2:... | | 2004-1-1 |
| 网络设备 | 文控中心 | IE019 | | | | 192.168.0.0.019 | | | | 打印服务器 | 00:15:89:DC:... | | 2008-8-1 |
| 网络设备 | 文控中心 | IE020 | | | 安装在二楼 | | | | | 网络机柜 | | | 2003.1.1 |
| 网络设备 | 文控中心 | IE021 | | | 安装在二楼 | | | | | 网络机柜 | | | 2003.1.1 |
| 网络设备 | 文控中心 | IE022 | | | | | | | | 网络机柜 | | | 2012-12-15 1... |
| 计算机设备 | 中间仓 | IA037 | IA017 | SC08 | | 192.168.0.0.193 | | | | 电脑 | 00:0C:6E:24:... | | 2012-12-14 1... |

分类查询

报表打印及报表设计菜单

固定资产管理系统—IP设备总表

打印报表

设计报表

查询条件

LIKE

刷新

导出电子表格

打印IP设备总表

关闭

使用部

设计IP设备总表

设计设备标签

设计其它类型设备标签

设计设备标签 (主机、显示器)

设计设备标签 (主机)

设计设备检查表

只打印选择的项

只显示右边类型的设备

显示IP地址不为空的设备

☒ 网络设备

☐ 打印机设备

☒ 计算机设备

☐ 电脑相关辅助设备

☐ 电脑相关辅助设备

| 名称 | 使用部门 | 资产编号 | 显示器编号 | 使用标识 | 帐号名称 | IP地址 | IP地址2 | 备注 | 主机出厂编号 | 名称 | MAC | MAC2 | 登记时间 |
|-------|------|-------|-------|-----------|------------|-----------------|-------|-----|--------|---------|-----------------|------|-----------------|
| 网络设备 | | IE039 | | | | | | | | 24口交换机 | | | 2013-1-24 15... |
| 网络设备 | | IE003 | | | 安装在二楼处 | | | | | 24口交换机 | | | 2003.1.1 |
| 网络设备 | | IE004 | | | 安装在二楼处 | | | | | 光纤网络转换器 | | | 2003.1.1 |
| 网络设备 | | IE006 | | | 安装在二楼处 | | | | | 光纤网络转换器 | | | 2003.1.1 |
| 网络设备 | | IE008 | | | 安装在FMC部... | | | | | 光纤网络转换器 | | | 2012-12-15 1... |
| 网络设备 | | IE009 | | | | | | | | 光纤网络转换器 | | | 2003-1-1 |
| 网络设备 | | IE014 | | | | | | 待报废 | | 打印服务器 | | | 2012-12-15 1... |
| 网络设备 | | IE015 | | | | | | 待报废 | | 打印服务器 | | | 2012-12-15 1... |
| 网络设备 | | IE016 | | | | | | 待报废 | | 打印服务器 | | | 2012-12-15 1... |
| 计算机设备 | 文控中心 | IA033 | IA015 | OA Server | | 192.168.000.011 | | | | 电脑 | | | 2012-12-19 |
| 计算机设备 | 文控中心 | IA034 | | | | 192.168.000.012 | | | | 电脑 | 00:00:9F:28:... | | 2012-12-19 1... |
| 计算机设备 | 文控中心 | IA035 | | | | 192.168.000.013 | | | | 电脑 | 6C:62:6D:4F:... | | 2012-12-19 1... |
| 计算机设备 | 文控中心 | IA036 | IA027 | BlueBird | | 192.168.000.222 | | | | 电脑 | 00:0C:76:42:... | | 2012-12-12 1... |
| 网络设备 | 文控中心 | IE017 | | | | 192.168.000.018 | | | | 打印服务器 | 00:0C:02:FE:... | | 2004-1-1 |
| 网络设备 | 文控中心 | IE019 | | | | 192.168.000.019 | | | | 打印服务器 | 00:15:E9:DC:... | | 2006-8-1 |
| 网络设备 | 文控中心 | IE020 | | | 安装在二楼 | | | | | 网络机柜 | | | 2003.1.1 |
| 网络设备 | 文控中心 | IE021 | | | 安装在二楼 | | | | | 网络机柜 | | | 2003.1.1 |
| 网络设备 | 文控中心 | IE022 | | | | | | | | 网络机柜 | | | 2012-12-15 1... |
| 计算机设备 | 中间仓 | IA037 | IA017 | SC08 | | 192.168.000.193 | | | | 电脑 | 00:0C:6E:24:... | | 2012-12-14 1... |

标准

...

固定资产管理系统--IP设备总表

打印报表 设计报表 查询条件: LIKE 刷新 导出电子表格 打印IP设备总表 关闭

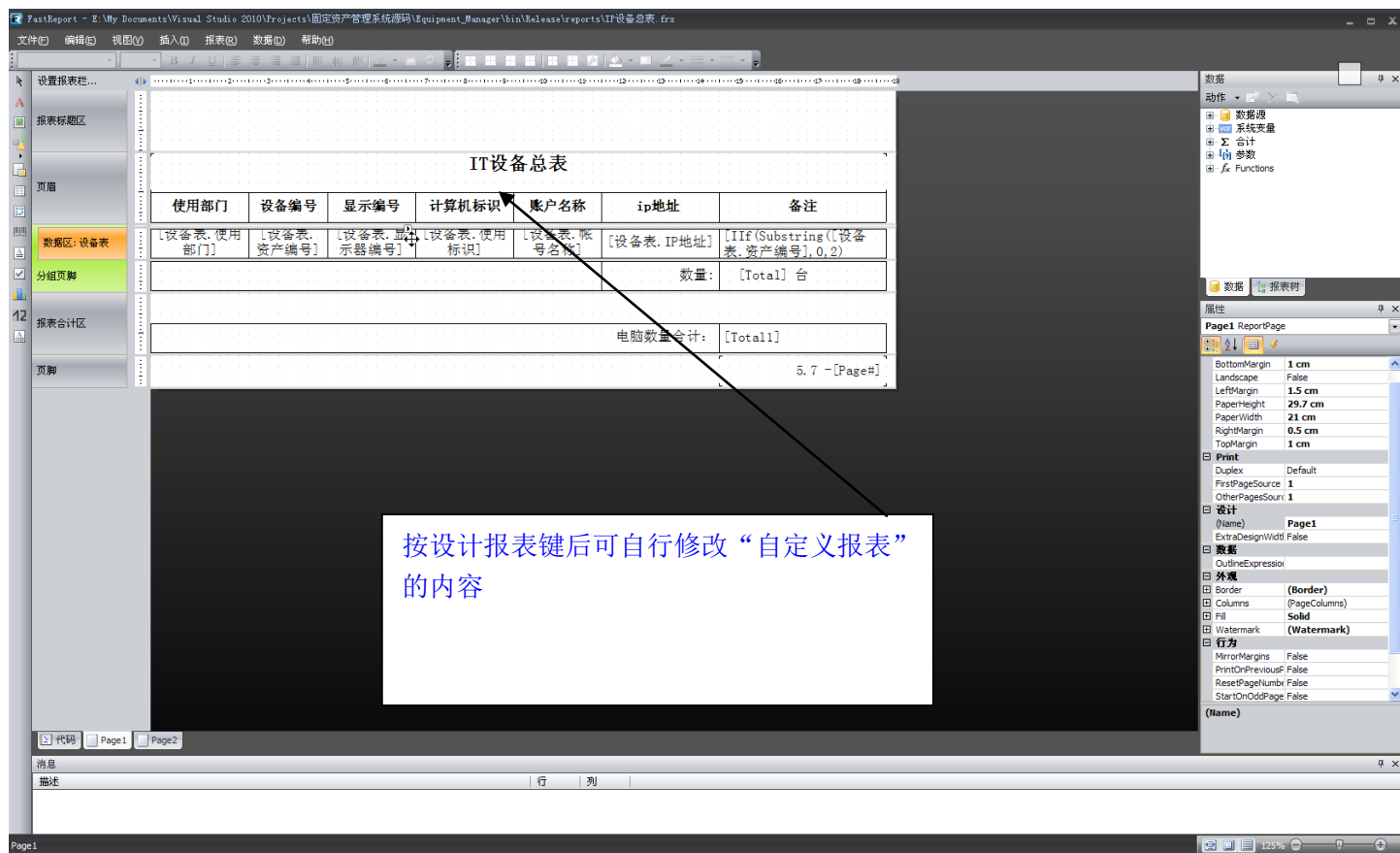
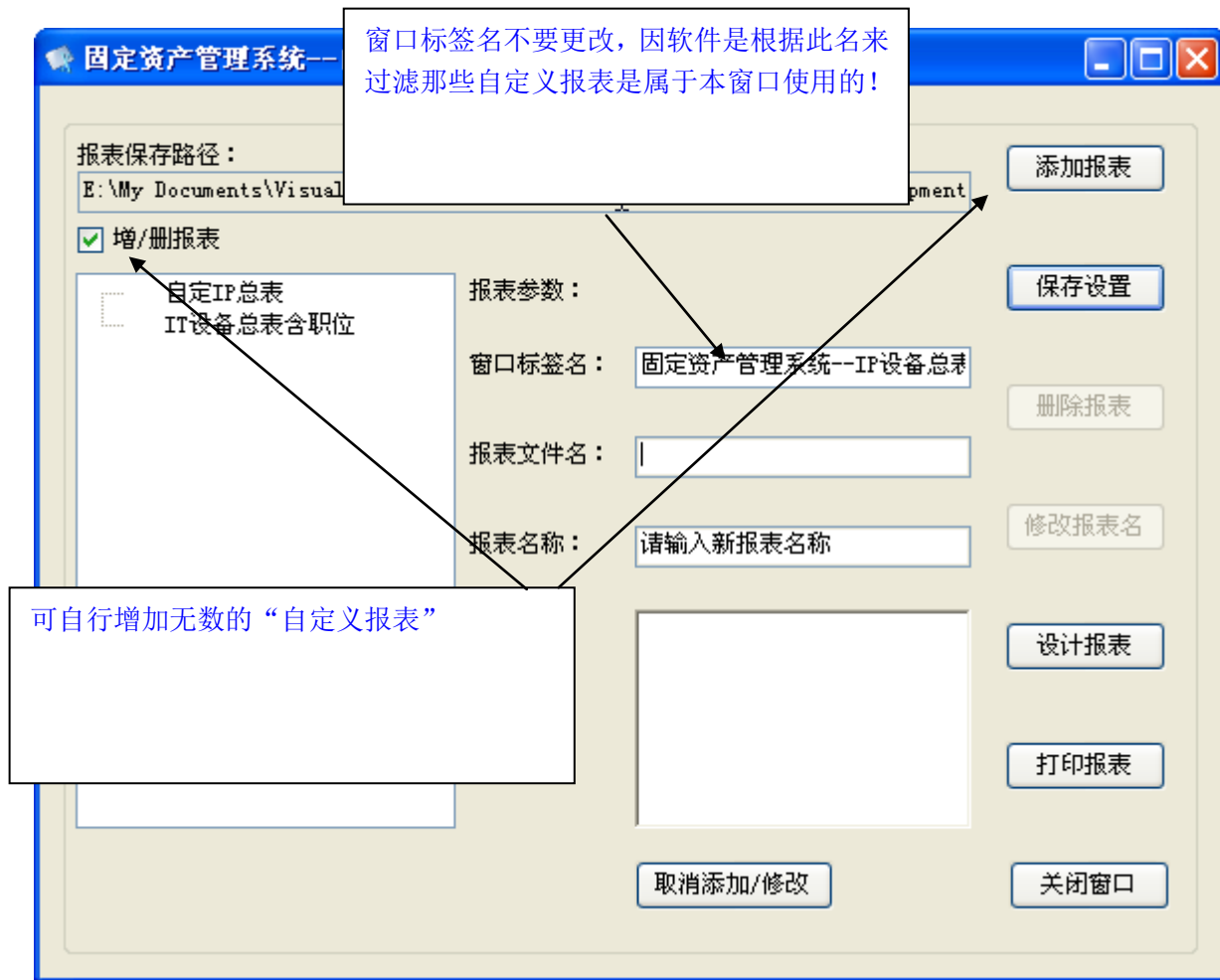
打印IP设备总表
打印设备标签
打印其它类型设备标签
打印设备标签(主机,显示器)
打印设备标签(主机)
打印设备检查表
打印自定义报表

选择的项 只显示右边类型的设备
地址不为空的设备

☒ 网络设备 ☒ 计算机设备 ☒ 电脑相关数码设备
☒ 打印机设备 ☒ 电脑相关辅助设备

| 使用部门 | 资产编号 | 显示器编号 | 使用标识 | 帐号名称 | IP地址 | IP地址2 | 备注 |
|-----------------|--------|--------|-------------|------|-----------------|-------|------|
| | CIA002 | CIA002 | CW12 | | 自动 | | |
| | IA006 | IA006 | SC07 | | 自动 | | 旧厂 |
| 企业管理部 | IA014 | IA100 | AZ04 | | 192.168.000.184 | | |
| | IA016 | IA071 | CY02 | | 192.168.000.162 | | |
| | IA021 | | CY02 | | 192.168.000.162 | | |
| 计算机设备 企业管理部 | IA024 | IA102A | XS01 | | 192.168.001.221 | | |
| 计算机设备 企业管理部 | IA026 | IA041 | MJ02 | | 192.168.000.210 | | |
| 计算机设备 企业管理部 | IA030 | IA051A | JL17 | | 192.168.000.077 | | |
| 计算机设备 企业管理部 | IA033 | IA015 | OAServer | | 192.168.000.011 | | ip2为 |
| 计算机设备 企业管理部 | IA034 | | EServer | | 192.168.000.012 | | E软服 |
| 计算机设备 企业管理部 | IA035 | | EMailServer | | 192.168.000.013 | | 邮件: |
| 计算机设备 企业管理部 | IA037 | IA017 | SC08 | | 192.168.000.125 | | |
| | | | BlueBird | | 192.168.005.079 | | 财务/ |
| | | | | | 互联网、局域网 | | |
| | | | | | 互联网、局域网 | | |
| | | | | | | | 原为I |
| 网络设备 企业管理部 | IE066 | | | | | | 员工 |
| 网络设备 企业管理部 | IE067 | | | | | | 员工 |
| 网络设备 企业管理部 | IE068 | IA082 | | | 192.168.010.092 | | 只作I |
| 电脑相关数码... IT管理部 | IF013 | | | | | | 4008 |
| 电脑相关数码... IT管理部 | IF014 | | | | | | |
| 电脑相关数码... IT管理部 | IF015 | | | | | | 带充 |
| 电脑相关数码... IT管理部 | IF016 | | | | | | |
| 电脑相关数码... IT管理部 | IF017 | | | | | | |
| 电脑相关数码... IT管理部 | IF018 | | | | | | |

可在所有拥有此菜单的窗口处自行增加无数的“自定义报表”



| 固定资产管理系统—资产清理原始记录 | | | | | | | | | |
|-------------------|-------|-------|---|-------|-------|----------|----|----|----|
| 查询条件: | | LIKE | 五笔拼音 刷新 导出电子表格 还原资产到原记录表 简 GBK 关闭 | | | | | | |
| 资产名称 | 记录流水号 | 资产编号 | 资产类型 | 资产名称 | 品牌 | 型号 | 配置 | 数量 | 单位 |
| | 792 | ID032 | IT设备 | 打印机设备 | EPSON | 590K A4纸 | | 1 | 台 |
| | 793 | ID032 | IT设备 | 打印机设备 | EPSON | 590K A4纸 | | 1 | 台 |
| | 794 | ID029 | IT设备 | 打印机设备 | EPSON | 590K A4纸 | | 1 | 台 |
| | 795 | IA033 | IT设备 | 计算机设备 | DELL | 戴尔服务器123 | | 1 | 台 |

软件自行记录的资产清理原始记录，以便以后查询

固定资产管理系统——从人事系统导入部门和人员资料

参数设定须知

如果本公司有使用人事系统类的软件,可利用SQL语句从其它系统导入部门及人员的相关资料,以免除需手工再次录入,导入资料时需知道人事系统服务器的相关参数,导入前请先修改下面人事系统服务器的连接参数,(此系统内默认的SQL语句和参数为支持深圳九段人事系统的时的语句!,当你不是使用此人事系统时请自行修改下面的语句)

当导入出错时,需修改以下两项参数

修改数据库参数,令到程序可修改数据库高级选项!

修改数据库参数,令到程序可从其它数据库导入数据的数据库高级选项!

使用的SQL语句

导入部门资料时使用的SQL语句:

```
/* 复制数据, [id]部门编号, [departname]部门名称, [rootname]上级部门名称*/
insert into [Department] ([id], [departname], [rootname]) SELECT [DEPARTMENTCODE], [DEPARTMENTNAME], [rootname] FROM
openrowset('SQLOLEDB', '192.168.0.15' ; 'sa' ; 'sa' , testtb.dbo.DEPARTMENT)
```

可从其它任何人事系统中导入部门资料
和人员资料,(只要相关的人事系统
使用了 SQL 数据库)

导入员工资料时使用的SQL语句:

```
/* 复制数据, [empid] 编号, [name]姓名, [sex]性别, [departId]部门编号, [DUTY]职位, [StopSalaryFlag] 是否离职, [HIREDATE]入职日期, [FIREDATE]离职日期*/
insert into [Employee] ([empid] , [name], [sex], [departId], [DUTY], [StopSalaryFlag] , [HIREDATE], [FIREDATE])
SELECT [ID], [EMPNAME], [SEX], [departmentCode], [DUTY], [StopSalaryFlag], [HIREDATE], [FIREDATE] FROM
openrowset('SQLOLEDB', '192.168.0.15' ; 'sa' ; 'sa' , testtb.dbo.EMPLOYEE)
```

修改

修改

关闭参数

保存语句

导入部门资料

保存语句

导入员工资料

关闭

A20

固定资产管理系统—系统参数设定

常用参数

其它参数

部门编码规则

报表路径保存的方式:

☒ 上部门等于本部门编号最后面少 2 位

☐ 上级部门编号存储在ROOTNAME字段

打印机判定

在资产增加和资产更新界面中什么名称的设备判定设为打印机:

打印机设备

报表路径

报表路径保存的方式:

☒ 保存在数据库

☐ 保存在本机

具体的路径:

备注: 路径为空时表示报表文件存放在程序启动目录下的REPORTS目录内

备注: 当报表路径是保存在共享目录下时, 输入格式一般为"\\192.168.0.2\reports\"

保存设置

关闭

本系统只支持两种部门编码方式,1.上级部门编号等于本部门编号后面少几位,例如:本部门编号 2010,上级部门等于本部门编号后面少 2 位,那上一级部门编号为 20.2.另一种方式为上级部门编号独立保存在一字段内.

当本系统由多人使用时可将报表的存放目录共享出来,以供多人共同使用相同的报表文件.

固定资产管理系统—系统参数设定

常用参数

其它参数

导出文件设定

导出EXECL文件后自动打开生成的文件

☐ 生成后打开

注意: 开启该选项后, 当导出EXECL表时, 有些杀毒软件会提示是病毒, 当提示时, 将程序添加信任就可以了!

保存设置

关闭

有些杀毒软件勾选此项后提示发现病毒,请放心,此软件绝不含什么病毒及其它有害功能

固定资产管理系统--系统参数设定

常用参数 其它参数 多数据库登陆设定

导出文件设定
 导出EXECL文件后自动打开生成的文件
☒ 生成后打开
 注意: 开启该选项后, 当导出EXECL表时, 有些杀毒软件会提示是病毒, 当提示时, 将程序添加信任就可以了!

是否自动刷新数据表
 当数据表内的数据变更时是否自动刷新主窗口内的数据表 (变更后重启系统才能生效)
☐ 自动刷新数据表

数据表内段参数设置
 数据表内某些字段是否可以任意输入, 还是必须选择已提前录入的内容

| | |
|---|---|
| <input type="checkbox"/> 供应商及维修单位字段可任意输入 | <input checked="" type="checkbox"/> 问题描述字段可任意输入 |
| <input checked="" type="checkbox"/> 故障原因字段可任意输入 | <input checked="" type="checkbox"/> 机件更换字段可任意输入 |

保存设置 关闭

可自行决定相关维修资料可自行输入, 还是只能选择已提前录入的内容!

固定资产管理系统--系统参数设定

常用参数 其它参数 多数据库登陆设定

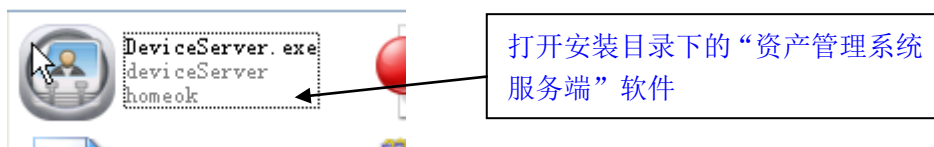
| | | |
|------|--------------------------|---------------------------|
| 第1个: | 登陆时显示的数据库的名称: IT设备 (少数据) | 服务器内真实的数据库名字: device |
| 第2个: | 登陆时显示的数据库的名称: IT设备 (多数据) | 服务器内真实的数据库名字: device2 |
| 第3个: | 登陆时显示的数据库的名称: IT设备 (正式) | 服务器内真实的数据库名字: devicewesta |
| 第4个: | 登陆时显示的数据库的名称: | 服务器内真实的数据库名字: |
| 第5个: | 登陆时显示的数据库的名称: | 服务器内真实的数据库名字: |

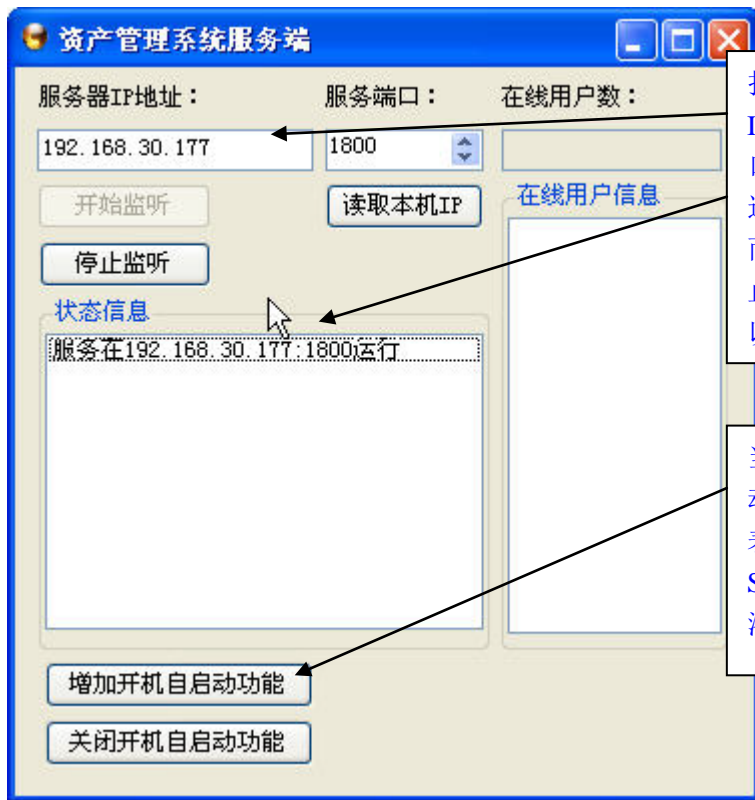
保存设置 关闭

可设定是否需要登陆多个数据库, 例如 1 为电脑设备资料, 2 为生产设备资料, 3 为办公设备资料



当你想注册本软件时，请按以下操作来设定“资产管理系统服务端”！





打开“资产管理系統服务端”软件，在IP地址处输入本机的IP地址，及服务端口，这里可直接使用1800端口，注意！这只能输入IP地址，不能输入电脑名，而且当修改了IP地址或端口后，需按“停止监听”键，再按“开始监听”键才可以以输入的地址和端口进行监听！

当需要“资产管理系統服务端”软件，自动启动时，可按此按钮将软件添加到注册表的自动启动项中，（当在WIN7或SERVER 2008中需以管理员身份运行才能添加到注册表中！）

设定相关参数后，需要在防火墙中开通相关端口，以便其它电脑能连接到本服务器端！

“资产管理系統服务端”软件，不能关闭，如果关闭了此软件，不论是否注册了本软件，所有的客户端将处于未注册状态

注意：当申请注册码时的机器码是以“资产管理系統服务端”软件有在的电脑上的主要硬件来生成的！

本系统的注册码检查方式为检查作为资产管理系統服务端所在电脑上的主要硬件，

因此注册了本系统后不可以更换此电脑上的主要硬件，或不可以用其它电脑将为新的资产管理系統服务端。

但可以升级作为资产管理系統服务端所在电脑上的系统，例如重装系统，重装数据库，升级内存，硬盘等等，所以申请了注册码及注册了之后，不能变动“资产管理系統服务端”软件所在的电脑，如变动后，将需要重新申请不同的注册码！

设定以上软件后，就可以申请注册码及注册本软件了！

注册 固定资产管理系统 ---本软件已注册,非常感谢你的支持!

固定资产管理系统

版本 1.0.0.0

版权所有 (C) homeok 2

机器码:

KhTqjBfgH8+CFtkfKW5f2A==

第一步,将机器码复制到文本文件中,或用”另存为文本文件”按钮保存为一个文本文件,然后将此文本文件发邮件给 homeok@163.com 邮箱,或将文件发给 QQ:99886961,进行申请注册码的操作

另存为文本文件(S)

请在下面输入收到的注册码:

本软件已注册,非常感谢你的支持!

收到注册码后将注册码复制在此文本框内

然后按注册按钮,如果注册码正确,将会显示”注册码正确,”.否则将显示注册码错误的信息

打开注册码文件(O)

注册(R)

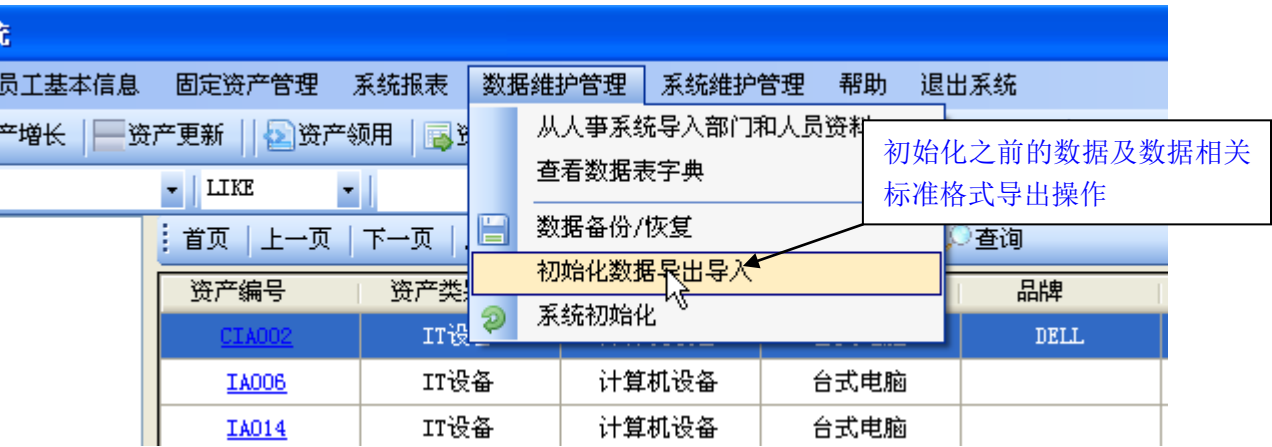
关闭(C)

电脑资产管理系统

1. 当想正式使用时，如何进行初始化的操作. (B)

第二部分 如何进行初始化的操作

当想正式使用时,应先进行初始化的操作，如果想批量导入设备数据，应先进行数据的导出导入操作，如下所示:



可以利用导入 EXECL 功能来进行资产数据的批量录入
在下图中，先导出到 EXECL 表，那就知道此软件内需要的格式及需要的栏目，然后在 EXECL 表中先做好---之后备份数据库--再做初始化，

固定资产管理系统——资产原始记录导入和导出

查询条件: LIKE 刷新 导出电子表格 从电子表格导入资产记录 关闭

| 资产名称 | 资产编号 | 资产类型 | 资产名称 | 品牌 | 型号 | 配置 | 数量 | 单位 |
|------|--------|------|-----------|---------|-----------------|-------------|-----|----|
| | CIA002 | IT设备 | 计算机设备 | DELL | OptiPlex 7010 | | 100 | 台 |
| | IA006 | IT设备 | 计算机设备 | | 组装机 | | 1 | 台 |
| | IA014 | IT设备 | 计算机设备 | | 组装机 | | 1 | 台 |
| | IA016 | IT设备 | 计算机设备 | 组装机 | | | | 台 |
| | IA021 | IT设备 | 计算机设备 | | 组装机 | | | 台 |
| | IA024 | IT设备 | 计算机设备 | | | | | 台 |
| | IA026 | IT设备 | 计算机设备 | | 组装机 | | 1 | 台 |
| | IA030 | IT设备 | 计算机设备 | | 组装机 | | 1 | 台 |
| | IA033 | IT设备 | 计算机设备 | DELL | 戴尔服务器 | | 1 | 台 |
| | IA034 | IT设备 | 计算机设备 | DELL | 戴尔服务器 | | 1 | 台 |
| | IA035 | IT设备 | 计算机设备 | | 组装机 | | 1 | 台 |
| | IA037 | IT设备 | 计算机设备 | | 组装机 | | 1 | 台 |
| | IA040 | IT设备 | 计算机设备 | | 组装机 | | 1 | 台 |
| | IA041 | IT设备 | 计算机设备 | DELL | OptiPlex 7010 | | 1 | 台 |
| | IA042 | IT设备 | 计算机设备 | | | | 1 | 台 |
| | ID030 | IT设备 | 打印机设备 | EPSON | 590K A4纸 | | 1 | 台 |
| | ID031 | IT设备 | 打印机设备 | EPSON | 590K A4纸 | | 1 | 台 |
| | ID032 | IT设备 | 打印机设备 | EPSON | 590K A4纸 | | 1 | 台 |
| | IE066 | IT设备 | 网络设备 | TP-link | TL-SF1008P | 8口非网管POE... | 1 | 台 |
| | IE067 | IT设备 | 网络设备 | 艾泰科技 | HiPER 4220G | 双WAN口千兆... | 1 | 台 |
| | IE068 | 办公设备 | 网络设备 | 海康威视 | DS-7604N-SNH | | 1 | 台 |
| | IF013 | IT设备 | 电脑相关数码... | | DELL T921510XCN | | 1 | 台 |
| | IF014 | IT设备 | 电脑相关数码... | | C 100S | | 1 | 台 |
| | IF015 | IT设备 | 电脑相关数码... | | PowerShot SX... | | 1 | 台 |
| | IF016 | IT设备 | 电脑相关数码... | | 国腾Gr100 | | 1 | 台 |
| | IF017 | IT设备 | 电脑相关数码... | | SUNDSTATION ... | | 1 | 台 |
| | IF018 | IT设备 | 电脑相关数码... | | C3KS 12V 100... | | 1 | 台 |
| | IF019 | IT设备 | 电脑相关数码... | 佳能 | IXUS 240 HS | | 1 | 台 |
| | IF020 | IT设备 | 电脑相关数码... | | | | 1 | 台 |

初始化之前的数据及格式导出操作

Microsoft Excel - 资产原始记录.XLS

文件(F) 编辑(E) 视图(V) 插入(I) 格式(O) 工具(T) 数据(D) 窗口(W) 帮助(H) Adobe PDF(O)

输入需要帮助的问题

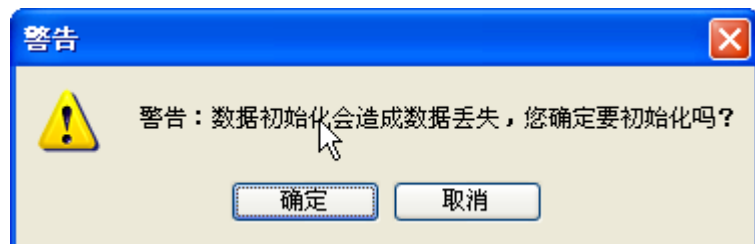
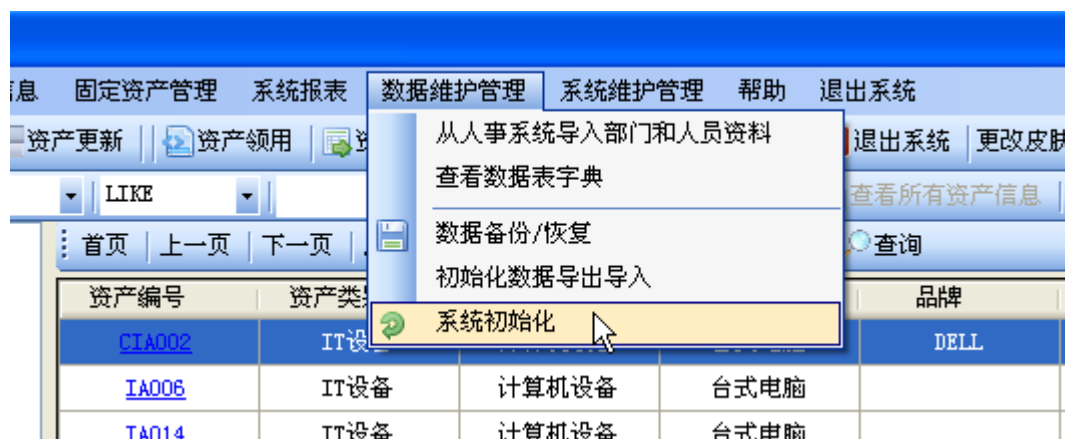
资产编号

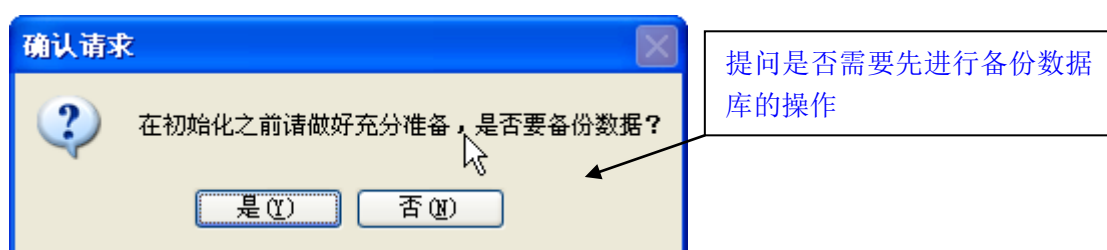
| A | B | C | D | E | F | G | H | I | J | K | L | M | N | O | P | Q | R | S | T | U | V | W | X | Y | Z | |
|----|---------|------|-------|-----------|------------|-------|----|----|------------|--------|------------|------|------|-----|------|-------|------------|----------|-------|------------|--------|-------|------------|--------|-------|-------|
| 1 | 资产编号 | 资产类型 | 资产名称 | 品牌 | 型号 | 配置 | 数量 | 单位 | 单价 | 供应商 | 购买时间 | 增长类型 | 存放地点 | 保管人 | 预计寿命 | 登记人 | 登记时间 | 图像 | 部件1名称 | 1.保修开始 | 1.保修期限 | 部件2名称 | 2.保修开始 | 2.保修期限 | 部件3名称 | 3.保修 |
| 2 | CIA002 | IT设备 | 计算机设备 | DELL | OptiPlex 7 | | 1 | 台 | 4000.0000 | 世纪曙光 | 2013-11-21 | 购买 | 办公室 | 002 | 5 | IT工程师 | 2013-11-21 | System B | 主机 | 2013-11-21 | | 显示器 | 2013-11-21 | | | 2013- |
| 3 | IA006 | IT设备 | 计算机设备 | | 组装机 | | 1 | 台 | 6700.0000 | 高华电脑 | 1999-1-1 | 购买 | 办公室 | 002 | 5 | IT工程师 | 2012-12-14 | System B | | 2012-12-4 | 0 | | 2012-12-4 | 0 | | 2012- |
| 4 | IA014 | IT设备 | 计算机设备 | | 组装机 | | 1 | 台 | 6700.0000 | 高华电脑 | 1999-1-1 | 购买 | 办公室 | 002 | 5 | IT工程师 | 2012-12-4 | System B | | 2012-12-4 | 0 | | 2012-12-4 | 0 | | 2012- |
| 5 | IA016 | IT设备 | 计算机设备 | | 组装机 | | 1 | 台 | 4390.0000 | 高华电脑 | 2012-12-11 | 购买 | 办公室 | 002 | 5 | IT工程师 | 2012-12-11 | System B | 主机 | 2012-12-11 | | 显示器 | 2012-12-11 | | | 2012- |
| 6 | IA021 | IT设备 | 计算机设备 | | 组装机 | | 1 | 台 | 3132.4800 | 联创电脑 | 2002-01-01 | 购买 | 办公室 | 002 | 5 | IT工程师 | 2012-12-04 | System B | 主机 | 2012-12-04 | | | 2012-12-04 | | | 2012- |
| 7 | IA024 | IT设备 | 计算机设备 | | 组装机 | | 1 | 台 | 5070.0000 | 联创电脑 | 2002-9-1 | 购买 | 办公室 | 002 | 5 | IT工程师 | 2012-12-11 | System B | | 2012-12-4 | 0 | | 2012-12-4 | 0 | | 2012- |
| 8 | IA026 | IT设备 | 计算机设备 | | 组装机 | | 1 | 台 | 9120.0000 | 联创电脑 | 2002-9-1 | 购买 | 办公室 | 002 | 5 | IT工程师 | 2012-12-4 | System B | | 2012-12-4 | 0 | | 2012-12-4 | 0 | | 2012- |
| 9 | IA030 | IT设备 | 计算机设备 | | 组装机 | | 1 | 台 | 3970.0000 | 联创电脑 | 2003-1-1 | 购买 | 办公室 | 002 | 5 | IT工程师 | 2013-1-11 | System B | | 2012-12-4 | 0 | | 2012-12-4 | 0 | | 2012- |
| 10 | IA033 | IT设备 | 计算机设备 | DELL | 戴尔服务器 | | 1 | 台 | 3832.0000 | 宇思电脑 | 2003-12-01 | 购买 | 办公室 | 002 | 5 | IT工程师 | 2012-12-15 | System B | | 2012-12-04 | | | 2012-12-04 | | | 2012- |
| 11 | IA034 | IT设备 | 计算机设备 | DELL | 戴尔服务器 | | 1 | 台 | 16800.0000 | DELL | 2003-09-01 | 购买 | 办公室 | 002 | 5 | IT工程师 | 2012-12-15 | System B | | 2012-12-04 | | | 2012-12-04 | | | 2012- |
| 12 | IA035 | IT设备 | 计算机设备 | | 组装机 | | 1 | 台 | 3832.0000 | 宇思电脑 | 2003-12-01 | 购买 | 办公室 | 002 | 5 | IT工程师 | 2012-12-15 | System B | | 2012-12-04 | | | 2012-12-04 | | | 2012- |
| 13 | IA037 | IT设备 | 计算机设备 | | 组装机 | | 1 | 台 | 4102.5600 | 联创电脑 | 2003-6-1 | 购买 | 办公室 | 002 | 5 | IT工程师 | 2012-12-14 | System B | | 2012-12-4 | 0 | | 2012-12-4 | 0 | | 2012- |
| 14 | IA040 | IT设备 | 计算机设备 | | 组装机 | | 1 | 台 | 4102.5600 | 恒昌IT集团 | 2003-09-01 | 购买 | 办公室 | 002 | 5 | IT工程师 | 2012-12-04 | System B | | 2012-12-04 | | | 2012-12-04 | | | 2012- |
| 15 | IA041 | IT设备 | 计算机设备 | DELL | OptiPlex 7 | | 1 | 台 | 2000.0000 | 世纪曙光 | 2014-11-14 | 购买 | 办公室 | 002 | 5 | IT工程师 | 2014-11-14 | System B | 主机 | 2014-11-14 | | 显示器 | 2014-11-14 | | | 2013- |
| 16 | IA042 | IT设备 | 计算机设备 | | | | 1 | 台 | 3.0000 | | 2014-11-14 | 购买 | 办公室 | 002 | 5 | IT工程师 | 2014-11-14 | System B | 主机 | 2014-11-14 | | 显示器 | 2014-11-14 | | | 2013- |
| 17 | ID030 | IT设备 | 打印机设备 | EPSON | 590K A4 | | 1 | 台 | 2040.0000 | 慧盾电子 | 2010-05-01 | 购买 | 办公室 | 002 | 5 | IT工程师 | 2010-05-01 | System B | 主机 | 2010-05-01 | | | 2014-01-15 | | | 2014- |
| 18 | ID031 | IT设备 | 打印机设备 | EPSON | 590K A4 | | 1 | 台 | 2040.0000 | 慧盾电子 | 2010-05-01 | 购买 | 办公室 | 002 | 5 | IT工程师 | 2010-05-01 | System B | 主机 | 2010-05-01 | | | 2014-07-00 | | | 2014- |
| 19 | ID032 | IT设备 | 打印机设备 | EPSON | 590K A4 | | 1 | 台 | 2040.0000 | 慧盾电子 | 2010-05-01 | 购买 | 办公室 | 002 | 5 | IT工程师 | 2012-12-11 | System B | 主机 | 2010-05-01 | | | 2012-12-10 | | | 2012- |
| 20 | IE066 | IT设备 | 网络设备 | TP-link | TL-SF1008D | 8口非网管 | 1 | 台 | 499.0000 | 北京德龙天 | 2014-09-24 | 购买 | 办公室 | 002 | 5 | IT工程师 | 2014-09-24 | System B | 主机 | 2014-09-24 | | | 2014-09-24 | | | 2014- |
| 21 | IE067 | IT设备 | 网络设备 | 艾泰科技 | HIPER 422 | 双WAN口 | 1 | 台 | 2600.0000 | 上海艾泰科 | 2014-09-24 | 购买 | 办公室 | 002 | 5 | IT工程师 | 2014-09-25 | System B | 主机 | 2014-09-25 | | | 2014-09-25 | | | 2014- |
| 22 | IE068 | IT设备 | 网络设备 | 海康威视 | DS-7604N | | 1 | 台 | 380.0000 | 海康威视 | 2014-10-03 | 购买 | 办公室 | 002 | 5 | IT工程师 | 2014-10-03 | System B | | 2014-10-03 | | | 2014-10-03 | | | 2014- |
| 23 | IF013 | IT设备 | 电脑相关 | DELL | T921 | | 1 | 台 | 7984.0800 | DELL | 2010-8-1 | 购买 | 办公室 | 002 | 3 | IT工程师 | 2010-8-1 | System B | 主机 | 2010-8-1 | | | 2013-11-15 | | | 2013- |
| 24 | IF014 | IT设备 | 电脑相关 | C 100S | | | 1 | 台 | 458.0000 | 慧盾电子 | 2010-12-1 | 购买 | 办公室 | 002 | 3 | IT工程师 | 2012-12-15 | System B | | 2012-12-15 | | | 2012-12-15 | | | 2012- |
| 25 | IF015 | IT设备 | 电脑相关 | PowerShot | | | 1 | 台 | 2800.0000 | 丰泽数码 | 2012-2-1 | 购买 | 办公室 | 002 | 3 | IT工程师 | 2012-2-1 | System B | | 2012-2-1 | | | 2012-2-1 | | | 2012- |
| 26 | IF016 | IT设备 | 电脑相关 | 国腾Gr100 | | | 1 | 台 | 1500.0000 | 九路科技 | 2012-04-21 | 购买 | 办公室 | 002 | 3 | IT工程师 | 2012-12-15 | System B | | 2012-12-15 | | | 2012-12-15 | | | 2012- |
| 27 | IF017 | IT设备 | 电脑相关 | SUNDSTA | | | 1 | 台 | 3800.0000 | 广州同速 | 2012-5-7 | 购买 | 办公室 | 002 | 3 | IT工程师 | 2012-5-7 | System B | | 2012-5-7 | | | 2012-5-7 | | | 2012- |
| 28 | IF018 | IT设备 | 电脑相关 | CJXS 12V | | | 1 | 台 | 12320.0000 | 广州琼源 | 2012-5-7 | 购买 | 办公室 | 002 | 3 | IT工程师 | 2012-5-7 | System B | | 2012-5-7 | | | 2012-5-7 | | | 2012- |
| 29 | IF019 | IT设备 | 电脑相关 | 佳能 | IXUS 240 | | 1 | 台 | 1800.0000 | 香港 | 2012-8-31 | 购买 | 办公室 | 002 | 3 | IT工程师 | 2012-12-15 | System B | | 2012-12-15 | | | 2012-12-15 | | | 2012- |
| 30 | IG006 | IT设备 | 电脑相关 | Panasoni | | | 1 | 台 | 20000.0000 | 道隆贸易 | 2007-09-01 | 购买 | 办公室 | 002 | 3 | IT工程师 | 2007-09-01 | System B | | 2007-09-01 | | | 2007-09-01 | | | 2014- |
| 31 | IG007 | IT设备 | 电脑相关 | SYMBOL | | | 1 | 台 | 820.0000 | 慧盾电子 | 2012-11-05 | 购买 | 办公室 | 002 | 3 | IT工程师 | 2012-11-05 | System B | 主机 | 2012-11-05 | | | 2014-08-30 | | | 2014- |
| 32 | JF-GDZC | IT设备 | 电脑相关 | HDD | ASDFAF | | 1 | 台 | 0.0000 | ASDSA | 2014-12-15 | 购买 | 办公室 | 002 | 7 | IT工程师 | 2014-12-15 | System B | | 2014-12-15 | | | 2014-12-15 | | | 2014- |
| 33 | JF-GDZC | IT设备 | 电脑相关 | | | | 1 | 台 | 0.0000 | | 2014-12-15 | 购买 | 办公室 | 002 | 121 | IT工程师 | 2014-12-15 | System B | | 2014-12-15 | | | 2014-12-15 | | | 2014- |
| 34 | JF-GDZC | IT设备 | 电脑相关 | | | | 1 | 台 | 0.0000 | | 2014-12-15 | 购买 | 办公室 | 002 | 1 | IT工程师 | 2014-12-15 | System B | | 2014-12-15 | | | 2014-12-15 | | | 2014- |

然后在 EXECL 表中先做好资产设备的相关数据

在 EXECL 表中先做好资产设备的相关资料后，先进行系统初始化再进行数据的导入，（如果没初始化，系统内当有存在与 EXECL 表内相同的资产编号时，导入操作会出错）

进行系统初始化





之后会清除全部的资产数据及清理相关的领用，清理记录

然后进入初始化导出导入窗口

再按下图 2 的位置处“[保存导入的资产](#)”，系统将会自动更新相关设备数据，然后关闭此窗口，并刷新就可以看到导入的数据了。

固定资产管理系统——资产原始记录导入和导出

查询条件: LIKE 刷新 导出电子表格 从电子表格导入资产记录 关闭 保存导入的资产

资产名称

| eqNo | type | Name | label | model | plus | Count | unit |
|--------|------|-----------|---------|-----------------|-------------|-------|------|
| CIA002 | IT设备 | 计算机设备 | DELL | OptiPlex 7010 | | 1 | 台 |
| IA006 | IT设备 | 计算机设备 | | 组装机 | | 1 | 台 |
| IA014 | IT设备 | 计算机设备 | | 组装机 | | 1 | 台 |
| IA016 | IT设备 | 计算机设备 | 组装 | 组装电脑 | | 1 | 台 |
| IA021 | IT设备 | 计算机设备 | | 组装机 | | 1 | 台 |
| IA024 | IT设备 | 计算机设备 | | 组装机 | | 1 | 台 |
| IA026 | IT设备 | 计算机 | | | | 1 | 台 |
| IA030 | IT设备 | 计算机 | | | | 1 | 台 |
| IA033 | IT设备 | 计算机 | | | | 1 | 台 |
| IA034 | IT设备 | 计算机设备 | DELL | 戴尔服务器 | | 1 | 台 |
| IA035 | IT设备 | 计算机设备 | | 组装机 | | | |
| IA037 | IT设备 | 计算机设备 | | 组装机 | | | |
| IA040 | IT设备 | 计算机设备 | | 组装机 | | | |
| IA041 | IT设备 | 计算机设备 | DELL | OptiPlex 7010 | | | |
| IA042 | IT设备 | 计算机设备 | | | | | |
| ID030 | IT设备 | 打印机设备 | EPSON | 590K A4纸 | | | |
| ID031 | IT设备 | 打印机设备 | EPSON | 590K A4纸 | | | |
| ID032 | IT设备 | 打印机设备 | EPSON | 590K A4纸 | | 1 | 台 |
| IE066 | IT设备 | 网络设备 | TP-link | TL-SF1008P | 8口非网管POE... | 1 | 台 |
| IE067 | IT设备 | 网络设备 | 艾泰科技 | HiPER 4220G | 双WAN口千兆... | 1 | 台 |
| IE068 | 办公设备 | 网络设备 | 海康威视 | DS-7604N-SNH | | 1 | 台 |
| IF013 | IT设备 | 电脑相关数码... | | DELL T921510XCN | | 1 | 台 |
| IF014 | IT设备 | 电脑相关数码... | | C 100S | | 1 | 台 |
| IF015 | IT设备 | 电脑相关数码... | | PowerShot SX... | | 1 | 台 |
| IF016 | IT设备 | 电脑相关数码... | | 国腾Gr100 | | 1 | 台 |
| IF017 | IT设备 | 电脑相关数码... | | SUNDSTATION ... | | 1 | 台 |
| IF018 | IT设备 | 电脑相关数码... | | C3KS 12V 100... | | 1 | 台 |
| IF019 | IT设备 | 电脑相关数码... | 佳能 | IXUS 240 HS | | 1 | 台 |
| IG006 | IT设备 | 电脑相关辅助... | | Panasonic ... | | 1 | 台 |

1.然后从 EXECL 表中导入资产设备的相关数据

2.按“保存导入的资产”按键，保存从 EXECL 表中导入数据

到此完成系统的批量导入及初始化的操作

电脑资产管理系统

3.一些常见疑问的解答.(C)

第三部分 一些常见疑问的解答

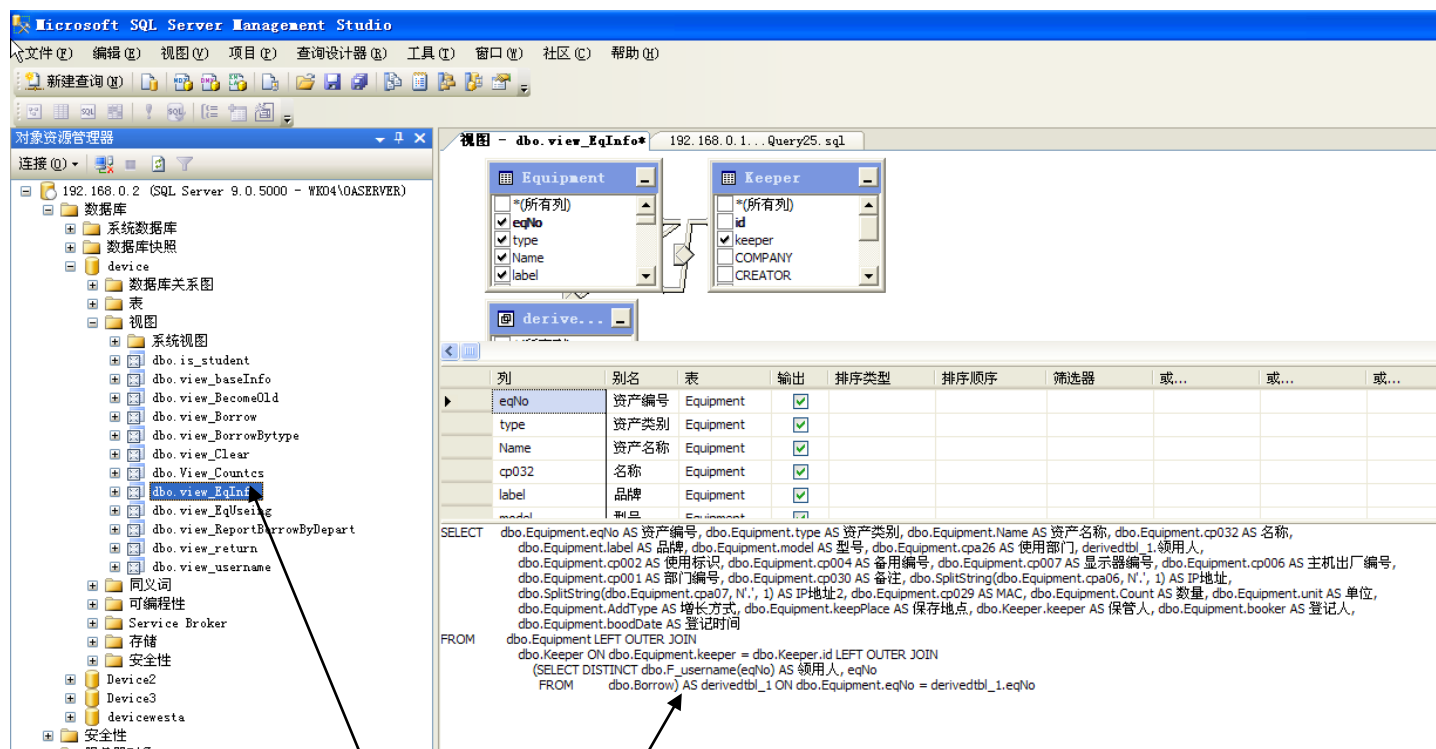
问:

主窗口能不能自行修改位置及栏目内容？

答:

可以的，懂 SQL 基础语法的用户，可自行修改此窗口的栏目位置，及增减栏目





懂 SQL 基础语法的用户，可进入 SQL 查询分析器，打开相应数据库的视图处，修改“view_EqInfo”视图的内容，建议不要修改其它视图，以免系统出错。

问：
账号是不是可以多人同时使用？
答：
可以的，不过建议不要这样做，你可以新建多几个帐号，（注册码只要一次注册后，可以多人使用。）

问：
已使用旧版的数据库，能不能直接使用新版的软件，

答：
！ 3.VER1.2 的版本的数据库与 VER1.0,VER1.1 的数据库并不能完全兼容，如果只安装新版的软件，不安装相应的数据库，软件及相关报表有机会会报错！
建设直接删除后，再还原安装 1.2 版配的数据库
如果旧版的数据库数据太多时，可考虑用下面的语句来升级数据库，但报表文件需使用新版的文件或自行修改！

料\固定资产管理系统(源程序)\不直接用配套数据库，而是从1.0-1.1数据库直接升级1.2时使用，需运行的升级SQL语句



（懂修改报表的人员也可自行在相关设计报表功能处修改相关字段，将字段[设备表.部门名称]更改为[设备表.使用部门]）

4.只建议新安装未正式使用的用户更新升级，旧用户升级建议手动将数据重新录入，如有大量旧数据的用户，可利用初始化数据导出导入功能，

A.先在 VER1.2 软件中将数据导出，得到新版的数据结构，B.然后在旧版 VER1.0,1.1 软件中将数据导出为 EXCEL 表，然后将需要的数据复制到新版的数据结构 EXCEL 表，

（不要全选复制，只复制有用的数据到新版的数据结构中），C.然后在 VER1.2 软件中的“初始化数据导出导入”窗口处将已录入数据的新版的数据结构 EXCEL 表导入并保存。

报表文件更新特别注意事项：新表中的使用部门已由名称变更为部门编号，例如原为“使用部门=企业管理中心”，新版修改为“使用部门=01” 然后在后面再新增字段“使用部门=企业管理中心”。

问：

已安装使用新版的数据库，需不需要重新申请注册码？

？

答：

不需要重新申请注册码，**当需提示要重新注册时！**用之前收到的注册码再注册一次就可以了，不用换注册码的

问：

这个软件是一次付费，终身享用么？

答：

是一次付费！以后如果不更换系统或服务器就不需要再注册！

问：

设备的增减一定要有注册码以后才能操作？

答：

不是，注不注册功能上没分别，只不过注册了之后不用等待注册提示窗口关闭

问：

如果有好几台一起用的话，是不是每个机器都要注册一下？

答：

不用，只要在**任一客户端注册一次**，注册码会自动注册到数据库内，然后所有客户端都可以使用

问：

那别的客户端直接拷过去用是吗？**不用安装？**

答：

理论上只要系统本身有 NET2 及 3.5 就可以**不用安装！** 客户端直接拷过去就可以用