

爱国者数码

<http://www.aigo.com>

爱国者数码科技有限公司

地址：北京市海淀区中关村广场2号地
(理想国际大厦10层1007-1010室)

公司网址：<http://www.aigo.com>

电话：010-62606666 传真：010-82607775

通信地址：中关村邮局069号信箱 邮编：100080

网上订购：<http://shop.aigo.com>

爱国者俱乐部：<http://www.aigoclub.com>

阳光服务热线：400-610-6666

团购招商专线：010-82607776

aigo



爱国者多媒体便携式投影机 PT6216 使用说明书

版本号：1.0

重 要 声 明

一、感谢您购买此多媒体微型投影仪。在使用产品之前，请认真阅读本说明书。当您开始使用该产品时，本公司认为您已经认真阅读了本说明书。

二、本产品可能会由于软件的更新和说明书内容产生差异，请以购买的产品为准。

三、请使用随机标配的电源适配器，请勿接入其他供电设备，否则将有可能造成数据和硬件损坏等不可挽回的后果。

四、请用户切勿自行维修，切勿自行打开产品后盖，请勿自行拆卸本产品，需要帮助请联系专业维修人员。

五、本产品为精密光学产品，使用时请严格按照操作指南，切勿让本产品摔落或与硬物碰击，这样可能会导致产品表面磨花,或内部硬件受损。

六、请不要用化学或腐蚀性清洁剂清洁本产品，这样会损伤机身表面和腐蚀表面喷漆。

七、请将此微型投影播放器远离强磁场,防止不正确的使用损伤本产品或影响正常的功能使用。

八、禁止用湿手插拔电源,以防触电。

九、禁止在高温超过50℃或低温-20℃以及太过潮湿的地方使用本产品。

十、本机在使用过程中发热属于正常现象，切勿人为堵塞散热孔影响正常散热。

目 录

一、 公司简介 ----- 1

二、 产品介绍 ----- 1

三、与电脑连接 ----- 1

四、界面说明 ----- 6

五、主要功能说明 ----- 9

 （一） 视频播放功能 ----- 9

 （二） 音乐播放 ----- 10

 （三） 图片浏览 ----- 10

 （四） 系统设置 ----- 12

 （五） 投影出电脑中的画面——VGA-IN ----- 12

 （六） 投影出DVD等其它视频输出设备的画面AV-IN ----- 13

 （七） 关于产品供电的说明 ----- 13

 （八） 关于本机使用环境的说明 ----- 13

六、有毒有害物质声明 ----- 13

七、服务条款 ----- 14

八、其它注意事项 ----- 15

一、公司简介

北京华旗资讯数码科技有限公司成立于1993年，现有员工1900余人。除北京总部外，在全国设有十七家平台机构，五家海外分公司及多家国内分公司、子公司和研发中心，形成以华旗资讯为主体，研发与品牌推广为核心的集团型IT企业。业务涉及移动存储、数码影音、计算机配件、信息安全等多个领域。爱国者移动存储连续八年市场占有率第一；MP4播放器在不到一年的时间内成为中国市场占有率第一；2007年爱国者推出全球首款可播放RMVB格式的MP5播放器，建立多媒体播放器行业的事实标准；在数码相机领域，爱国者是仅存的一个中国民族品牌；2007年，自主研发的爱国者妙笔成为奥林匹克中国巡展唯一指定导览产品，受到国际奥委会称赞。爱国者成为首个进驻奥林匹克博物馆的中国高科技品牌。

二、产品介绍

（一） 简介

本产品是所有操作可通过触摸按键来实现的多媒体微型投影仪，外观时尚大方，精巧便携，性能强劲，具备超低功耗超长使用寿命的特点。产品具有800*600的投影分辨率，支持多种格式影音文件的播放，以及AV-IN，VGA输入等多样化的视频信号输入方式，还可使用本机附配的遥控器实现远距离操作，使您轻松享受多媒体微型投影仪带来的大屏幕“随身影院”效果。

（二） 包装清单

多媒体微型投影仪主机	一台
USB数据线	一条
视频线	一条
VGA线	一条
电源适配器	一个
三角架	一个
遥控器	一个
说明书	一本

（三） 性能特点

- 1、超小尺寸，超低功耗。
- 2、内缩式镜头设计，有效防止意外镜头刮伤。
- 3、20000小时以上超长寿命。
- 4、高清晰彩色投影，投影分辨率800*600，具有色彩还原度高、不伤眼睛的特点。
- 5、支持多种图片、音视频格式的播放，真正意义上的多媒体微型投影仪。
- 6、具备AV端口视频输入功能，可以把DVD、PSP、MP4、Iphone或其它带有AV-out端口的其它视频输出设备上的影音文件、经典照片等输出到本产品上，与亲朋好友共享超大屏幕的投影画面。
- 7、支持VGA输入，可使用本机附赠的VGA-IN线缆与电脑实时连接。
- 8、投影出电脑上显示的任何画面，商务人士可使用本产品进行简便的小型商务展示。
- 9、轻松读取内置FLASH存储器或TF卡中的多媒体影音内容，无需携带沉重的电脑也可在家观赏投影大片。

（四） 技术规格

投影光学参数

显示技术	LCOS	功率	15W
投影像素	800×600 Pixels	投影有效距离	0.3M ~ 4M
投影尺寸	6 ~ 100 Inch	投影长宽比	4:3
亮度	100 lumens	对比度	>100:1
均匀度	80%	LED 使用寿命	>20000 hr
Color Gamma (comparing to NTSC)		>65%	

播放器功能参

USB 接口类型	标准 USB2.0	支持存储卡	TF Card
操作语言	多国（默认中文）	图片预览	JPEG、BMP
遥控器	支持	音频输出	立体声输出
投影输出方式		VGA连接投影，AV-In CVBS输入投影	
视频播放格式		RM,RMVB,MPG,MP4,MPEG1.2.4,AVI,MOV等	
音频文件支持		MP3,WMA,AAC,RA,PCM,ADPCM	
其它		梯形校正；亮度、对比度、色彩调节；	

供电及其它参数

整机功率	15 W	LED 灯功率	10~12W
喇叭功率	0.5 W	充电器额定电源	DC 18V/1500mA
电源接口外径	5mm	整机尺寸	92mm*90mm*36mm
可工作温度	0℃ ~ 40℃	可工作湿度	20 ~ 70% RH
存储温度	-10℃ ~ 60℃	存储湿度	20 ~ 80% RH

按键及接口定义

USB 接口类型	Mini-B型5Pin	投影信号接收	VGA、AV
音频输出	标准音频接口	视频输入	CVBS 信号
触摸按键	电容式背光触摸	操作控制	按键或遥控器
调焦方式	手动旋钮调焦	存储卡扩展	TF卡

提示： 本产品并不能保证所有格式的多媒体文件都可以正常播放，说明书列表中列举的格式也有可能由于文件编码问题，导致出现不能正常播放的情况。如发生此类现象，并非本机出现故障，请放心使用。

（五）面板、产品按键与遥控器按键定义



触摸面板示意图

电源键	开机：轻触电源键，等待数秒后即投出开机画面 关机：长按电源键，等待3秒左右即关闭投影画面。
向上	向上移动光标 视频、音乐模式下加大音量
向下	向下移动光标 视频、音乐模式下减小音量
向左	向左移动光标；视频、音乐、图片模式下播放上一个文件。
向右	向右移动光标；视频、音乐、图片模式下播放下一个文件。
OK	确认执行当前的选择 视频、音乐、图片模式下调出菜单栏
菜单键/返回键	A：在主界面状态下，调出资源模式，可选择投影机视频来源输入方式 B：在非主界面状态下，返回上级菜单 返回至上一级菜单

提示：本产品面板按键为高灵敏度电容式触摸键，您只要轻触按键位置即会响应，此时红色背光点亮。

本说明书中提到的“短按”，即按一下按键就松开，“长按”即持续按住按键2~3秒后再松开。

遥控器按键定义：



按 键	打开或关闭本机电源
▲	向上移动光标
▼	向下移动光标
⏻	可直接在本机画面、AV输入画面、VGA输入画面这三种显示方式之间进行切换，为快捷键
AV/IN	可在音乐欣赏、视频欣赏时关闭或是打开本机的外放喇叭，为快捷键
◀	向左移动光标；视频、音乐、图片模式下播放上一个文件。
▶	向右移动光标；视频、音乐、图片模式下播放下一个文件。
▶	视频、音乐模式下加大音量
VOL+	视频、音乐模式下减小音量
VOL-	确认执行当前的选择
OK	视频、音乐、图片模式下调出菜单栏
返回	返回至上一级菜单
校正	直接调出“梯形校正”的功能画面，为快捷键
模式	在图片或电影欣赏时，可直接调出亮度、对比度、色彩等菜单，用于调节各项投影指标数值，为快捷键
翻转	翻转投影画面的显示方向，分别为：左转90°，右转90°，反转180°，为快捷键
影片	只在Micro SD卡（TF卡）插入本机时才能通过此键直接进入电影欣赏菜单；
图片	只在Micro SD卡（TF卡）插入本机时才能通过此键直接进入图片欣赏菜单；
音乐	只在Micro SD卡（TF卡）插入本机时才能通过此键直接进入音乐欣赏菜单；

提示：本产品在接通电源后的首次开机，一定要使用触摸面板上的开机键，首次开机后即可使用遥控器来控制电源，实现开关机。

三、与电脑连接

(一) 连接前注意事项

当您需要将多媒体微型投影仪和计算机相连时，由于硬件或系统兼容性的问题，请您在先确认以下操作后，再进行多媒体微型投影仪的连接：

1. 连接前，请务必先仔细阅读安装步骤。
2. 确认PC主板上是否有USB接口。如果您的主板上没有USB接口，请您购买相应的USB2.0转接卡，以方便使用USB接口设备。
3. 如果您的PC主板上没有USB接口，请您确认已经在PC主板的BIOS设置中将USB端口打开，详细的设置请参看PC主板厂商提供的用户手册。同时，请您最好将BIOS升级至最新版本，以便将PC主板性能发挥到最优。
4. 如果您的计算机上USB接口为USB1.1标准，您需要增加一块USB2.0界面卡才能充分发挥多媒体微型投影仪的接口效率，否则只能工作在USB1.1状态。USB2.0界面卡的使用请参照您所购买的USB2.0界面卡产品的用户手册。
5. 当您完成上述步骤，请您确认您计算机安装的操作系统为产品所支持的（参见技术规格表）。
6. 使用本机附赠的USB线连接电脑后，请确认本机已正确连接电源，并使用面板按键或遥控器MENU按键，调出资源选择菜单，选择“USB模式”后，等待几秒，电脑将会发现新的磁盘，此时即可以开始数据的拷贝或其它工作。

(二) Windows ME/2000/XP下连接

无需安装硬件驱动程序，系统会自动识别产品。

将多媒体微型投影仪用附带USB数据线与计算机USB接口相连，系统将会发现新硬件并自动进行驱动程序的安装或自动加载驱动程序。

提示：请先开机再和电脑连接，否则电脑可能无法识别多媒体微型投影仪。多媒体微型投影仪和电脑连接等操作请详细参考三-(六)节说明。

(三) 移除

当您使用完多媒体微型投影仪后，若想断开本产品与电脑的连接，请按照下列步骤进行：

Windows ME/2000/XP：在Windows ME/2000/XP下，将多媒体微型投影仪插入USB口后，屏幕的右下角会出现一个即插即用设备图标。

当您完成在多媒体微型投影仪上的操作后，需要将其拔下时请用鼠标左键点击屏幕右下角的图标，此时会出现一条提示菜单“停止USB Mass Storage Device”（如下图）。



点击该选项，系统会提示另一个窗口，告诉您“USB Mass Storage Device设备可安全地从系统移除”。单击“确定”关闭窗口，然后就可以安全地拔掉多媒体微型投影仪了。断开USB接口后，多媒体微型投影仪会自动进入主界面，这属于正常现象。

四、界面说明

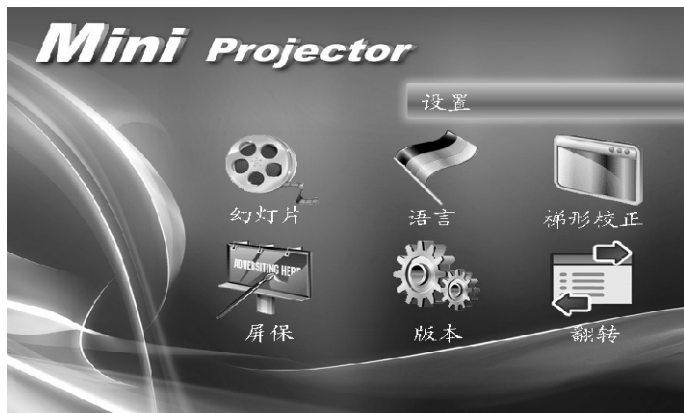
启动您的多媒体微型投影仪：将电源适配器连接本机后，首先触摸面板上的电源键，等待数秒后将启动系统，并投影出开机画面，稍等一段时间后进入主界面。主界面显示如下图：

主界面共分为6个主功能模块



- 1、设置
- 2、内存
- 3、Micro SD
- 4、VGA PC
- 5、A/V输入
- 6、USB模式

(一) 设置：此选项进入后为本机系统相关设置界面。共分：Slide Show幻灯片设置
梯形校正
Language语言设置
梯形校正
Scr.Saver屏幕保护
About关于版本
翻转
六个部分。具体显示如下：



（二）内存：

此选项进入后为本机内置Flash中存储的资源库，可以播放图片、音乐、视频或查看存储器中的文件。具体显示如下：



（三）Micro SD：

此选项进入后为本机外设的卡中存储的资源库，可以播放图片、音乐、视频或查看存储器中的文件。如果没有插入Micro SD卡，则该模块的显示字体为灰色，并且选中确认无任何反应；如果插入Micro SD卡，则具体界面与 3-2 内存 中的显示画面内容一致。



（四）VGA PC：

此选项为显示VGA输入到投影画面功能，使用中如果物理上有线路连通且有信号数输入，本机能将原画面完整的显示在投影中，反之则会显示右面的画面

（五）A/V IN：

此选项为显示A/V输入到投影画面功能，与VGA输入的区别只是接口不一样，除此之外操作以及其他显示现象完全一样，请用户对照使用。

（六）USB 模式：

当本机与PC电脑以USB线连接时，请务必使用面板按键或遥控器MENU按键，在主界面选择本项，而后才能在PC电脑上发现本机作为存储磁盘显示。

（七）关机

关闭您的多媒体微型投影机：开机状态下，长按面板按键上的电源键3秒，或直接拔除电源适配器线缆均可关闭本机。

五、主要功能说明

本节将就设备中的几个重要功能进行说明，主要描述操作细节：

（一）视频播放功能

选择路径：主菜单-》内存(Micro SD卡)-》电影

- 1. 多媒体微型投影机支持多种视频文件格式（具体参照1-4技术规格）的播放。进入电影功能，将光标移动到相应的文件时，按播放键系统会开始播放该影片。
- 2. 视频播放模式下的按键定义

按键	功能描述
菜单键	调出/取消菜单
向左/向右	视频播放时：选择播放上一个/下一个视频文件 菜单模式下：左/右方向选择菜单项
播放键	菜单模式下：确定功能 视频播放时：呼出菜单栏
向上/向下	视频播放时：加大音量/减小音量
返回键	退出当前播放文件并返回上级菜单

3. 按菜单键调出菜单，功能说明如下：

⏮	上一个
⏪	快退
⏩	播放/暂停
⏭	快进
⏴	下一个
■	结束播放
⏮⏭	循环模式调节
☉	亮度、对比度、色彩调节
🔊	音量调节

提示：观看时如需更大音量或更好的音质，可使用其它音响设备的音频线插入本机的音频插孔。

如您观看某些电影时，投影画面较暗，可使用遥控器的MODE键调出本机的“LCD Setup”菜单，即可调节亮度至您需要的状态。

本产品不承诺支持所有的视频文件，虽然有些可以在系统中做到识别、基本播放，但是本公司不承诺提供进一步的支持或服务；个别视频文件有可能因为片源自身码流过大、分辨率过高等问题，在播放时需要较长的视频导入时间，请耐心等待即可，属正常现象。

（二）音乐播放

选择路径：主菜单-》内存(SD卡)-》音乐
 播放音乐文件，只需将光标移到

按 键	功 能 描 述
播 放 键	播放/暂停
返 回 键	退出
向上/向下	加大音量/减小音量
向左/向右	调出菜单栏

（三）图片浏览

选择路径：主菜单-》内存(Micro SD卡)-》图片
 1. 进入图片浏览功能，将光标移动到某个图片文件上，按播放键确定，系统会将该图片文件显示在屏幕上。

2. 浏览图片模式下的按键定义

按键	
菜单键	
播放键	
向左/向右	
向上/向下	
返回键	

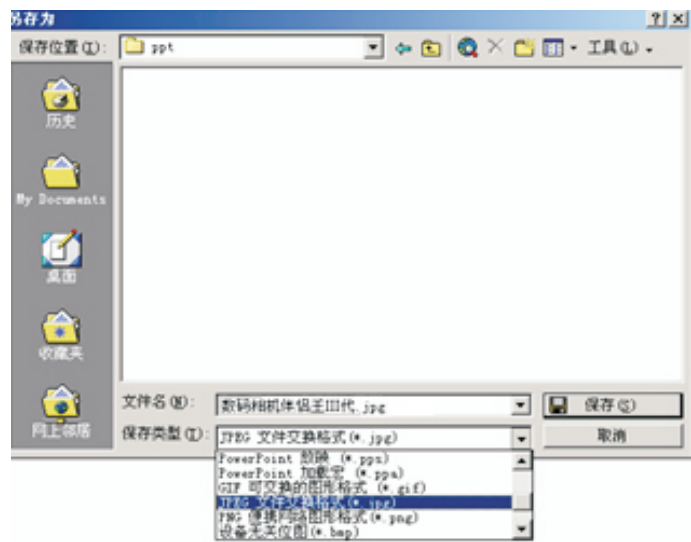
3. 按菜单键调出图片菜单，功能说明如下：

▶	自动播放/暂停播放
↻	顺时针旋转图片
🔍	放大图片，可以选择放大2、3、4、5倍
ℹ	显示图片信息

4. PowerPoint文档的浏览

在电脑上打开一个PowerPoint文档，点击“文件”->“另存为”，在弹出的窗口中，选择“保存类型”为“JPEG文件交换格式 (*.jpg)”，点击“保存”。

将该文件夹拷贝到多媒体微型投影仪中，就可以利用产品的图片浏览（可以通过产品的屏幕或通过AV端子输出到电视机、投影机上）功能为客户展示PowerPoint文档了。



将该文件夹拷贝到多媒体微型投影仪中，就可以利用产品的图片浏览（可以通过产品的屏幕或通过AV端子输出到电视机、投影机上）功能为客户展示PowerPoint文档了。

（四）系统设置

在主界面下选择“设置”即可进入系统设定选项。

1. 设置模式下的按键定义

按 键	功 能 描 述
向上/向下/向左/向右	选择设置项目
OK	进入二级详细设置选项
返回	返回上一层菜单

2. 设置模式下的功能说明

设 置 项	功 能 描 述
Slide Show幻灯片设置	可以调节幻灯片切换速度、幻灯变化方式、幻灯显示模式等
Language语言设置	选择简体中文、繁体中文、英语、法语、德语、日语
梯形校正	调整投影显示区域效果
Scr.Saver屏幕保护	可进行屏幕保护程序的设置，可在长时间不工作时自动进入图标飘动或是幻灯片播放模式
About关于版本	显示当前软件版本及系统信息
翻转	可将投影画面翻转90、180、270度，适应不同需求

（五）投影出电脑中的画面——VGA-IN

本产品具备在投影出电脑画面的功能。具体连接方法如下：

1、将VGA线（一端为标准VGA接口用于插入电脑，另一端为用于插入本机的MINI-VGA接口）一端插入产品后面的VGA-IN插孔，另外一端插入电脑的VGA输出接口。使用菜单键，在主界面选择“VGA IN”。此时，若您的电脑VGA接口未连接就绪，或您的笔记本电脑未选择输出图像至投影机，投影画面将显示“No Singal”，请检查线路连接，同时将您的笔记本的图像切换到本投影机，即可轻松享受大屏幕投影带来的视觉享受。

备注：不同厂家的笔记本电脑可能使用不同的组合键切换快捷键，比较常见的是Fn+F4、Fn+F5、Fn+F7、Fn+F8，详情可参阅您的电脑说明书，或致电您的电脑厂家售后热线）。

2、本机显示的最佳投影分辨率是800*600，若您的笔记本或台式电脑不支持自动更改投影输出分辨率，请手动更改您的分辨率至800*600。更改方法（Windows 2000或XP系统为例）：右键点击桌面——属性——设置——屏幕分辨率——调整后点击确定。

备注：若您使用其它操作系统，请参照操作系统的相关帮助文件。

（六）投影出DVD等其它视频输出设备的画面AV-IN

1、本产品具备在投影出DVD等其它视频输出设备画面的功能。具体连接方法如下：将本机附赠的AV视频线（一端为3.5mm的耳机插头，另一端为黄、红、白莲花插头）一端插入产品后面的AV-IN插孔，另外一端插入DVD的视频输出插孔中，其中黄、白、红分别对应黄：视频信号，红、白：音频声道信号。

2、使用菜单键，在主界面选择“AV IN”。此时，若您的视频输出设备接口未连接就绪，或您的视频输出设备未输出图像至投影机，投影画面将显示“No Singal”，请检查线路连接，同时确保您的视频输出设备是否为正常工作状态。

提示：本产品可支持多种视频输出设备，如带CVBS信号输出功能的MP4、手机、PSP、电视机顶盒等。

（七）关于产品供电的说明

本产品使用18V-1.5A电源适配器，请勿使用其它电源适配器强行工作，这将有可能造成本机的电路损坏或过度发热。

（八）关于本机使用环境的说明

本产品标准输出亮度50流明，为提升您的使用体验，建议您在环境光线较暗的情况下使用本机（如光线较暗的夜晚、室内灯）。若环境光线较强，建议减小投影距离和投影画面尺寸，这样可以使您投影出的画面更为明亮。

为保证本机稳定工作，产品内置有散热风扇，若环境温度较高，产品有略微发热属正常现象，切勿人为堵塞产品周边的散热孔，以保证本机散热系统的正常工作。

六、有毒有害物质声明

Part	The poisonous and the harmful					
PCB 板机处理器	铅 (Pb)	汞 (Hg)	镉 (Cd)	六价铬 (Cr(VI))	多溴联苯 (PBB)	多溴二苯 (PBDE)
壳料、结构件	○	○	○	○	○	○
电源适配器	○	○	○	○	○	○
USB线	○	○	○	○	○	○
包装材料及附件	○	○	○	○	○	○
○：表示该有毒有害物质在该部件所有均质材料中的含量均在SJ/T11363-2006。 X：表示该有毒有害物质至少在该部件的某一均质材料中的含量超出。						

七、服务条款

尊敬的客户：您好！

感谢您购买和使用“爱国者®”产品，为了保护您的合法权益，“爱国者”品牌的拥有者北京华旗资讯数码科技有限公司（以下简称华旗资讯）向您作出下述产品标准保修服务承诺，内容包括阳光服务承诺、特别提醒、服务流程和说明四个部分，并在您需要时据此提供服务。

爱国者阳光服务承诺

一、华旗资讯郑重承诺：

本产品的三包服务承诺期限自购买之日起生效，日期以正式购机发票记载日期为准，您接受服务的凭证为正式购机发票和信息填写完整并经华旗资讯或经销商盖章的有效三包、凭证。

二、产品的三包服务期限：产品主机十二个月保修。服务期限如有变更恕不另行通知，以所购买产品附带的三包凭证和说明书记载内容为准。

三、所购产品在三包服务期限内正常使用和维护情况下，由于本机元器件所引发之故障，经华旗资讯技术人员检测确定后，可以享受免费服务。

四、七日内免费退货：自产品三包服务承诺生效之日起七日内（含），如果产品出现故障，您可以选择维修、更换或退货。

五、三包期限内维修两次以上免费更换：在产品三包有效期内，如果产品出现故障，并经华旗资讯客服中心维修两次后，仍不能正常使用时，您可以选择更换或维修。

特别提醒

一、请您协助销售商完整填写三包凭证、索要正式购机发票并妥善保管，并在每次接受服务时务必携带！如您不能出示正式购机发票、有效三包凭证或所记载的信息与故障设备不符合，或被涂改、模糊不清、无法辨认，则该故障设备的三包服务期限将以该产品序列号所代表的生产日期向后顺延一个月为起始时间。

二、以下情况不在三包服务范围内：

已经超出三包有效期限和免费维修期限；

1. 无正式购机发票和有效三包凭证的（以产品序列号判断断处在三包期内的除外）；

2. 涂改三包凭证或三包凭证记载的序列号与产品本身不符；

3. 未按产品使用的要求使用、维护、保管而造成损坏的；

4. 人为引起的损坏；

5. 因不可抗力造成的损失；

6. 经非华旗资讯授权的服务人员、修理、改动、改装或拆卸；

三、随机操作系统及软件出现故障时，在三包期内，华旗资讯可以提供免费的恢复服务，但不作为华旗资讯《爱国者阳光服务承诺》兑现的依据；设备的辅助部件和其它部件出现故障，不作为主机服务承诺兑现的依据。

四、华旗资讯不对用户及经销商的特殊、意外或间接损失负责。

五、华旗资讯对偶然发生的或随之而来的损坏或预计会得到的利益或利润的损失，录音、谈话隐私的损失或损害，由于使用或无法使用产品导致的工作停止或数据的损失或损坏等情况不负法律责任。造成产品内存储的内容丢失，请客户事先备份，华旗资讯不负责赔偿使用或维修过程中任何因数据丢失而导致的损失，也不因此而造成的其它间接损失负责。

六、您在购买本产品时，如销售商向您作出一些超出本承诺以外的其它承诺，请您向销售商索要书面证明，以保证销售商对这些额外的承诺负责，华旗资讯对此不承担任何责任。

七、为了您的利益，避免您维修等待时间，华旗资讯服务机构可视情况，采用产品更换方式为您发生故障的属于保修范围的产品提供保修服务，保修期间不超过两次的此类更换应视为维修，且更换后的产品三包期限不另作延长。如果您不同意此方式，请务必要求对原产品进行维修而非更换。

八、其它注意事项：

1. 华旗资讯的所有产品均为送修服务，不提供上门服务，并且不承担送修过程中产生的交通运输等费用；
2. 华旗资讯客户服务中心不提供包括但不限于音频、视频、软件、固件等下载服务；不提供除华旗资讯正式承诺由客户服务中心进行的升级服务之外的任何升级服务。
3. 产品出现故障的日期以送达华旗资讯客户服务中心之日为准。
4. 在您送修产品时，请务必留下方便与您联系的电话号码，以便维修结束后能够及时通知您取机。请您在收到通知后一周内到受理点领取，超过三个月未领取的，华旗资讯及负责提供服务的销售商将不再承担保管责任（用户与销售商有事先约定的除外）。
5. 如您的产品符合三包承诺中的退货条件，且您不同意更换或维修，选择退货时，请您携带华旗资讯客服中心出具的故障证明（维修服务单）、故障设备及其全部物件到购机销售商处，销售商将免费为您退货，并按照购买价格（以正式发票所记载的价格为准）一次性退清货款；
6. 超出三包服务范围的，您可选择有偿服务。

服务流程

尊敬的用户当您的机器出现问题时

1. 您可以随时拨打华旗资讯的阳光服务热线400-610-6666与华旗资讯的专业技术人员取得联系，未开通400地区请拨打010-82607776。
 - (1) 华旗资讯客户服务中心的技术人员通过400电话为您解答您的疑问及问题。
 - (2) 华旗资讯客户服务中心的技术人员通过400电话不能够为您解答问题，华旗资讯的工作人员将为您安排距离您最近的服务站为您检测解决。
2. 您可以直接与您的销售商取得联系。
 - (1) 华旗资讯的销售商会帮助您检测机器解决问题。
 - (2) 华旗资讯的销售商不能够为您检测机器解决问题，销售商将负责将机器返回华旗资讯服务站，由华旗资讯服务站的专业技术人员检测解决问题。
3. 您可以直接将机器带到华旗资讯客户服务中心当地服务站，由服务站的工作人员为您检测解决问题
4. 如您对服务的过程有疑问或有不满意之处，或华旗资讯客服中心、销售商出现不正确行为时，您可以拨打华旗资讯的免费投诉热线800-810-3156。

说明

1. 本承诺仅适用于在中华人民共和国境内（港、澳、台地区除外）购买及使用的产品。如国家法律另有规定的，按照国家的相应法律执行。
2. 除非本保修服务承诺中明确表示，华旗资讯不做任何其它明示或暗示的保证，包括对产品的可销性和对某一特定用途的适用性的暗示保证。在免费保修期内，华旗资讯或其授权服务机构拥有更换后有更换后的故障件的所有权及处置权。对于上述承诺的内容的最终解释权归华旗资讯所有。

TABLE OF CONTENTS

1. Table of Contents ----- 16

2. Warnings ----- 17

3. Overview ----- 18

4. Remote Control ----- 19

5. Accessories ----- 19

6. General Operation ----- 20

 (1) Startup and Shutdown ----- 20

 (2) Positioning ----- 20

 (3) Focus/Throw Distance ----- 21

 (4) A/V Input ----- 21

 (5) VGA Connecting ----- 22

 (6) Onboard Media Player (OMP) Overview---- 23

 A. Viewing Photos ----- 24

 B. Image Adjustment ----- 25

 C. Listening to Music ----- 25

 E. Playing Videos ----- 26

 E. File Management ----- 26

7. Settings Menu ----- 27

8. Maintenance ----- 29

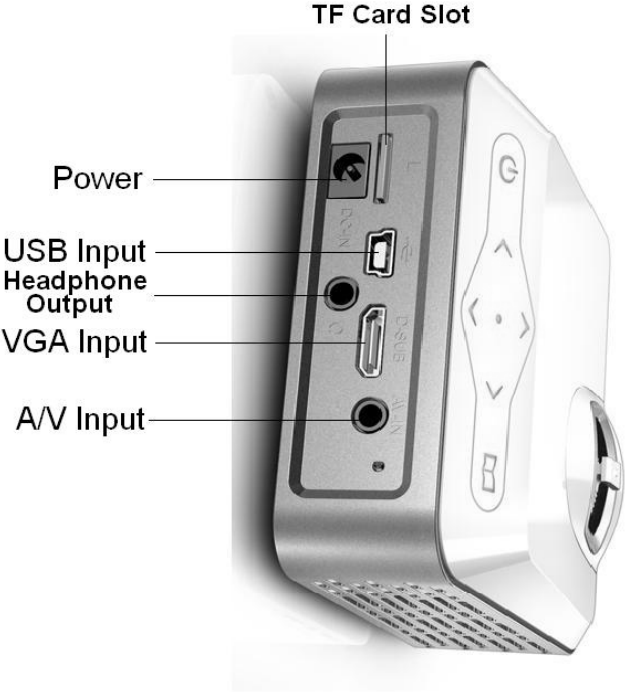
9. Trouble Shooting ----- 29

10. Specifications ----- 31

WARNINGS

- * Do not operate the Projector in direct sunlight or near heat sources such as heaters, fires, and stoves as this may cause a fire hazard.
- * Do not operate the projector close to sources of steam or oil such as a humidifier as this may cause electric shock.
- * Do not operate the projector near water such as by the sink or bathtub as this may cause electric shock.

Rear View



ACCESSORIES

Power Adapter	1pcs
Remote Control	1pcs
VGA Cable	1pcs
Composite A/V Cable	1pcs
Usb Cable	1pcs
Tripod	1pcs

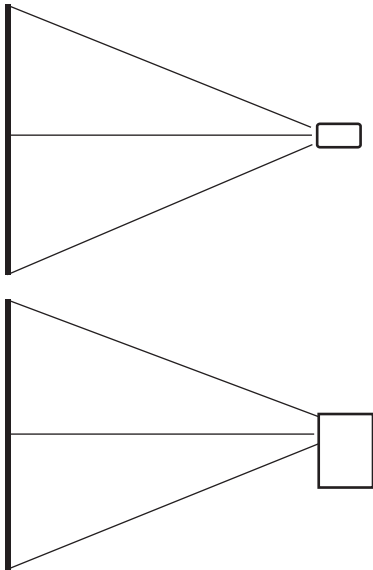
GENERAL OPERATION

Startup and Shutdown

Startup - Connect the power supply to the rear power receptacle, “Power” .
Touch and hold the “Power button” for 1 seconds until the welcome screen appear.
Shutdown - Hold the power button for 3 seconds until the mini projector turns off.

Positioning

Position the projector at an even plane and a right angle to the desired image.
If the projector is not at a right angle or on an even plane the projected image will appear distorted.



Focus Adjustment / Throw Distance

The focus can be adjusted by turning the wheel located at the front of the projector.
The Projector is capable of the following throw and focus distances:

Diagonal size (inch)	Throw distance (mm)
5	20
13	50
26	100
40	150
54	200
66	250
101	400

A/V Input

The Projector contains an A/V (Audio/Video)
AV-IN port. You can connect to any device which comes with A/V output function.
These sources are connected through a 3.5mm A/V cable (Included).



INSERT CABLE INTO
3.5MM A/V PORT AS
SHOWN

To connect with an A/V cable, insert the 3.5mm portion into the A/V port of the projector. Then select either the “A/V input” icon in the main menu, or press “source” button on the remote control and select “A/V input” .

A blue screen will appear and the Projector will be ready to accept an A/V signal. Touch and hold the “Power button” for 1 seconds until the welcome screen appear.



VGA Connecting

An extend screen will be displayed when connecting to any device contain a standard VGA display port (15pin).



Hint: VGA cable not included.



Onboard Media Player (OMP) Overview

The OMP plays and supports the following files

Video : AVI, RMVB , MP4

Audio : WMA,MP3

Picture: JPG, JPEG.

Pictures, videos and audio files can be played back via Build in memory and Micro SD cards . It is almost identical for the operating steps to access Build in memory , Micro SD cards, take an example of Micro SD card as below:



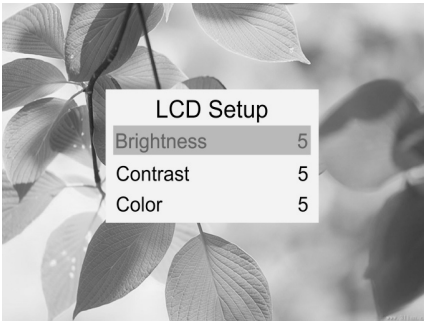
To access files stored on the Micro SD memory card first insert the Micro SD memory card in the Micro SD card slot located on the back of the Projector. Power on the projector and select “Micro SD”. The Micro SD Card submenu will appear.



Viewing Photos – Select the “Photo” icon submenu. This will display all photos available on the Micro SD Card. Select and click on a photo to display photos in the slideshow mode. While in slideshow mode you can scroll through slides by pressing the left or right buttons on the remote control. By pressing the menu button on the remote control you will bring up the control menu. Control menu functions include:
Previous picture, Pause/Play, Next Picture, Stop/Exit, Zoom, Rotate, and Image Adjustment.



Image Adjustment – The Image adjustment menu allows you to change the desired value of Brightness, Contrast, and Color. The adjustment range is from 0 to 9. This operation can be accessed either in the adjustment menu or directly through the settings menu under LCD Adjustment.



Listening to Music – Select the “Music” icon in the submenu. Select the music file from the list. To adjust volume use the volume buttons. To skip to another track press the right or left buttons on the remote control, or access the control menu by pressing the “menu” button on the remote control. The Control Menu functions include:
Previous Track, Next Track, Pause / Play, Stop / Exit, Loop Play.



Playing Videos – Select the “Movie” icon in the submenu. Select a video file from the list. If the video is large please allow a few moments for the projector to process the file. If after a few minutes the projector does not recover from highlighting or trying to play a video, the video is not compatible.



Remove any non-compatible videos from the video from the Micro SD Card. When playing the video you can select the previous or next video by pressing the left or right buttons on the remote control. Volume is controlled by the “V+” and “V-” buttons.

The video control menu can be accessed by pressing the “menu” button. The Video control menu allows the selection of: **previous or next video, fast forward or rewind (4x, 8x, 16x), Play / Pause, Stop / Exit, Loop Play, Image Adjustment.**

File Management – The file menu allows deletion or copying of files to the on board memory. To enter the file menu click on the “File” icon in the submenu. Select a file from the list. To delete the file select “delete”. To copy the file to the onboard memory select “copy”.



SETTINGS MENU

The Settings Menu can be accessed by clicking on the “Setup” icon in the main menu.



Slide Show Settings

The slide show settings allows the user to change the speed, transition style, and display mode of the slide show. “Fit to screen” or “Normal” can also be selected. When “fit to screen” is selected, file sizes will be compressed or enlarged to the native resolution of the projector which is 800x600 pixels. Pictures may become distorted when compressed

or enlarged. “Normal” will display pictures in their actual resolution. For example a 400x300 pixels picture will occupy approximately 25% of the area of an 800x600 picture.



Screen Saver
 The screen saver setting allows adjustment of the screen saver background. Choices include a moving logo or the slide show.

About
 Projector information

Image Flip
 The projector support image flip. Support Rotate an image clockwise by 90, 180, or 270 degrees

MAINTENANCE

The Projector needs little maintenance.

Lens Cleaning - You should keep the lens clean and free of dirt and debris by using a soft lint-free cloth.

General Cleaning - To clean the projector case first unplug the projector and wipe the projector with a soft lint-free cloth. Slightly moisten cloth as needed. Do not use alcohol, benzene, or other cleaning detergents as this may cause discoloration or warping of the case.

Lamp Replacement - The projector incorporates a 25000 hour LED lamp that does not need replacement. Do not attempt to replace the LED lamp.

Opening the Projector - There are no serviceable parts in the projector. Do not attempt to open.

Remote Control Battery Replacement - The Remote control uses a CR2025 battery. Please use only CR2025 type batteries for replacement

TROUBLESHOOTING

THE PROJECTOR DOES NOT TURN ON

Possible Causes	Solution
There is no power	Check to ensure the power outlet or battery source is good. Check the power adapter to ensure a proper connection with the wall outlet as well as the projector.
The projector is in the shut-down cooling cycle	Wait until the projector has fully cooled to restart

NO PICTURE

Possible Causes	Solution
The video source is not properly connected	Check the video source signal to ensure that it is properly connected
The correct input source has not been selected	Select the correct input source by pressing the Source key on the remote.

IMAGE IS BLURRED

Possible Causes	Solution
The Projector is not in focus	Adjust the focus with the focus adjustment dial until the image comes into focus
The Projector is offset from plane / angle of operation	Move the projector so that it is at both 180 degrees and on an even plane with the screen.

MICRO SD CARD IS NOT RECOGNIZED

Possible Causes	Solution
Micro SD Card is not inserted properly	Re-insert Micro SD Card
Micro SD Card is damaged	Replace Micro SD Card

VGA PORT DOES NOT WORK

Possible Causes	Solution
VGA cable is not connected properly Portable computer does not switch to external VGA mode	Connect VGA cable again to ensure proper connection
PC VGA output mode is not in range of specification of the projector	Switch portable computer to external VGA mode Supported pixel: 640*480/800*600/1024*768 Supported frequency: 60Hz/70Hz/75Hz Abnormal projection happen because specification is not in above range.

A/V PORT DOES NOT WORK

Possible Causes	Solution
AV cable is not connected properly	Connect AV cable again to ensure the correct connection.
External video device, does not display	Ensure external video device has output.

REMOTE CONTROL DOES NOT WORK

Possible Causes	Solution
The remote control battery is dead	Replace the battery with comparable CR2025 battery

SPECIFICATIONS

PROJECTION SYSTEM

Native Resolution:	SVGA (800x600)
Brightness:	50 ANSI-Lumens
Contrast Ratio:	>100:1
Noise:	35 dBA
Projection Image:	Available Size 66 inch
Projection Lens:	Manual Focus Lamp Life:25000 Hours

GENERAL SPECS

Audio/Video Input:	Composite Video (CVBS) Stereo Audio
Audio Output:	1W speaker and earphone
VGA:	VGA:PC VGA
USB:	USB:Standard 5 Pin USB
Power Supply	AC100~240V, 50Hz/60Hz
Power Consumption: :	15 Watts
Supported Languages:	Supported Languages: Chinese ,English, French, Spanish,German,Japanese
Weight:230g	Weight:230g
Dimensions:	Dimensions:92*90*36mm(LxWxH)

Memory Capacity

built-in flash drive+Micro SD Card

Supported file format

AVI, RMVB, RM, WMA, MP4, JPG, JPEG